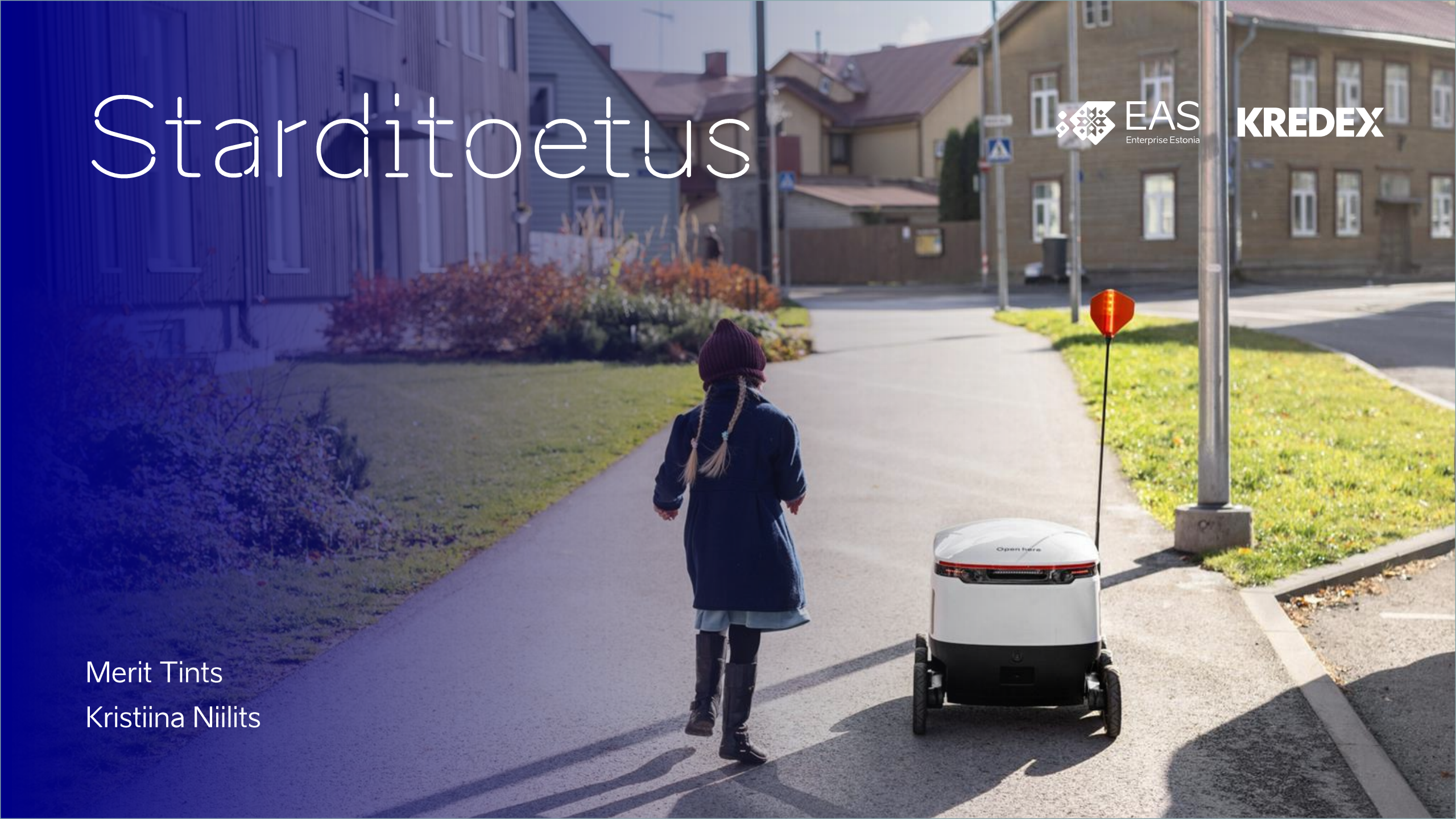


Starditoetus



Merit Tints
Kristiina Niilits



Eesmärk, eelarve, väljund- ja tulemusnäitajad

Soodustada kasvupotentsiaaliga alustavate ettevõtjate jätkusuutliku müügitulu kasvatamist ja töökohtade loomist.

Eelarve 5 011 428 eurot (sh. 12,5% riigi kaasfinantseering), st. 250 rahastatud projekti.

Väljundnäitajad:

- 1) toetatavad ettevõtjad (mikro, väike, keskmine)
- 2) toetustega toetatavad ettevõtjad;
- 3) toetatavad uued ettevõtjad

Tulemusnäitaja „uued ettevõtjad, mis endiselt tegutsevad“ → Kaks aastat peale projekti lõppu on 65% ettevõtetest elus.

Eesti 2035

- soolise võrdõiguslikkuse indeks
 - ✓ asjakohane soolise aspektiga arvestamine
 - ✓ juhul kui erinev mõju meestele/naistele, siis sellega arvestamine
 - ✓ soolise tasakaalu jälgimine
- hoolivuse ja koostöömeelsuse moodsik;
 - ✓ riskirühmade (eakad, puuetega inimesed jne) aitamisele
- ligipääsetavuse näitaja;
 - ✓ ligipääsetavus erivajadusega inimestele (füüsiline, aga ka IT vaates)
- väljaspool Harjumaad loodud sisemajanduse koguprodukt elaniku kohta EL võrdluses;
 - ✓ tegutseb väljaspool Harjumaad
- ressursitootlikkus
 - ✓ kuidas saada suuremat majanduslikku tulu eurodes ühe kilogrammi materjali kohta

„Ei kahjusta oluliselt“ / DNHS

- §1 lg 7 p10 - kivi- ja pruunsöe kaevandamine (EMTAK 2008 jagu B 05), nafta ja maagaasi tootmine ja tootmist abistavad tegevusalad (EMTAK 2008 jagu B 06 ja B 091) ning koksi ja puhastatud naftatoodete tootmine (EMTAK 2008 jagu C 19).
- §6 lg 3 Toetatakse tegevust, millega ei tekitata olulist kahju Euroopa Parlamendi ja nõukogu määruse (EL) 2020/852, millega kehtestatakse kestlike investeeringute hõlbustamise raamistik ja muudetakse määrust (EL) 2019/2088 (ELT L 198, 22.06.2020, lk 13–43), artikli 17 tähenduses ühelegi artiklis 9 sätestatud keskkonnaeesmärgile.
- §12 p 10 taotleja kinnitus, et projekti elluviimisel järgitakse „ei kahjusta oluliselt“ põhimõtet, mille kohaselt ei tekitata Euroopa Parlamendi ja nõukogu määruse (EL) 2020/852, artiklis 17 nimetatud olulist kahju ühelegi artiklis 9 sätestatud keskkonnaeesmärgile.

Mõisted 1

- **Kasvupotentsiaal** – müügitulu kasv, mis on ettevõtjal, kelle tegevuskoht asub Tallinna ja Tartu linnapiirkonnas, projekti abikõlblikkuse perioodi viimasel aastal vähemalt 80 000 eurot ja ülejäänud Eestis vähemalt 40 000 eurot
- projektiaasta!
- kui projekt algab 31.01.24, projekt lõppeb 30.01.26 -> tulemus on sellisel juhul perioodi 31.01.25-30.01.26.
- kui esialgu oli müügitulu 20 000 eurot ja tegutseb Tallinnas, siis peab olema 30.01.26 seisuga müügitulu 100 000 eurot ehk kasv 80 000 eurot.

Tallinna linnapiirkond – Tallinna linn, Maardu linn, Viimsi vald, Saue valla Laagri alevik, Alliku küla, Koidu küla, Saue linn, Vanamõisa küla, Hүүru küla, Vatsla küla, Rae valla Aaviku küla, Assaku alevik, Järveküla küla, Jüri alevik, Karla küla, Lagedi alevik, Peetri alevik, Rae küla, Uuesalu küla, Lehmja küla, Kopli küla, Kurna küla, Harku valla Harkujärve küla, Rannamõisa küla, Tiskre küla, Tabasalu alevik ja Harku alevik, Jõelähtme valla Iru küla, Uusküla küla, Loo alevik, Liivamäe küla, Saku valla Saustinõmme küla, Juuliku küla, Kasemetsa küla, Metsanurme küla, Saku alevik, Üksnurme küla, Kiisa alevik, Kurtna küla, Roobuka küla, Tännassilma küla, Jälgimäe küla, Kiili valla Kangru alevik, Luige alevik, Kiili alev, Vaela küla, Keila linn ja Lääne-Harju valla Kulna küla.

Tartu linnapiirkond – Tartu linn asustusüksusena, Tartu linna Märja alevik, Luunja valla Lohkva küla, Veibri küla, Kambja valla Soinaste küla, Tõrvandi alevik, Õssu küla, Ülenurme alevik ning Tartu valla Raadi alev.

LÄHEB MUUTMISELE!

Tegevusalad, mis ei saa taotleda...

- 1) põllumajandus, metsamajandus ja kalapüük (EMTAK 2008 jagu A);
- 2) vahendamine, hulgi- ja jaekaubandus (EMTAK 2008 jagu G), välja arvatud mootorsõidukite ja mootorrataste hooldus ja remont;
- 3) kinnisvaraalane tegevus (EMTAK 2008 jagu L);
- 4) tubakatoodete tootmine (EMTAK 2008 jagu C 120);
- 5) hasartmängude ja kihlvedude korraldamine (EMTAK 2008 jagu R 920);
- 6) finants- ja kindlustustegevus (EMTAK 2008 jagu K);
- 7) juriidilised toimingud ja arvepidamine (EMTAK 2008 jagu M 69), peakontorite tegevus ja juhtimisalane nõustamine (EMTAK 2008 jagu M 70), reklaamindus (ka digireklaamindus) ja turu-uuringud (EMTAK 2008 jagu M 73);
- 8) rentimine ja kasutusrent ning ajutise tööjõu rent (EMTAK 2008 jagu N 77 ja EMTAK 2008 jagu N 782);
- 9) büroohaldus, büroode ja muu äritegevuse abitegevused (jagu N 82), muu koolitus (jagu N 855), mujal liigitamata tervishoiualad (86909, välja arvatud füsioterapeutide tegevus, psühhoanalüütikute, psühholoogide ja psühhoterapeutide tegevus, kõneteraapia, toitumisõpetus, kaalujälgimisõpetus, töötervishoiualane teraapia);
- 10) kivi- ja pruunsöe kaevandamine (EMTAK 2008 jagu B 05), nafta ja maagaasi tootmine ja tootmist abistavad tegevusalad (EMTAK 2008 jagu B 06 ja B 091) ning koksi ja puhastatud naftatoodete tootmine (EMTAK 2008 jagu C 19)

Taotlejaks saab olla...

- **äriühing**, mis on kantud **Eesti äriregistrisse** mitte varem kui **36 kuud** enne taotluse esitamist (FIE; MTÜ ei saa taotlust esitada)
- taotlejas võivad **juriidilised isikud** kokku omada kuni **25 % osalust**
- **täistööajale taandatult on töölepingu alusel** töötavaid isikuid vähem kui **10**
- taotleja **müügitulu** oli taotluse esitamise majandusaastale **vahetult eelnenud majandusaastal 40 000 eurot või väiksem**
- taotleja **müügitulu** on taotluse esitamise majandusaastal **taotluse esitamise kvartalile vahetult eelnenud kvartali lõpu seisuga 40 000 eurot või väiksem;**
- taotlejale ja kontsernile, millesse taotleja kuulub ei ületa **vähese tähtsusega abi 300000 eurot**

Taotlejaks saab olla...

Lõige 5

- **taotlejas osalust omav isik** ei tohi taotluse esitamisele vahetult **eelnenud 12 kuu jooksul** olla omanud taotlejaga **samas tegevusvaldkonnas tegutsevas ettevõtjas** ega
- **taotlejas osalust omav isik** ei tohi omada osalust taotlejaga **samas tegevusvaldkonnas tegutsevas ettevõtjas**
- **taotlejas osalust omav isik** ei tohi tegutseda ettevõtjana taotlejaga samas tegevusvaldkonnas;

Lõige 6

- taotlejas **osalust omav isik** ei tohi olla taotlejaga **samas tegevusvaldkonnas tegutseva teise ettevõtja juhatuse liige**;

Lõige 7

- taotleja **juhatuse liige** ei tohi **omada osalust taotlejaga samas tegevusvaldkonnas tegutsevas teises ettevõtjas**;
- taotleja **juhatuse liige** ei tohi **olla omanud** taotluse esitamisele vahetult **eelnenud 12 kuu jooksul osalust taotlejaga samas tegevusvaldkonnas** tegutsevas teises ettevõtjas
- taotleja **juhatuse liige** ei tohi **olla juhatuse liige** taotlejaga **samas tegevusvaldkonnas** tegutsevas teises ettevõtjas;

Mõisted 2

- **Tegevusvaldkond** – valdkond, milles ettevõtja tegutseb ja mis määratakse kindlaks ettevõtja müügitulu kujunemise karakteristika järgi. Ettevõtja määratud tegevusvaldkond peab kattuma EMTAK-i klassifikaatoris tooduga numbriliselt ja sisuliselt.
- **Sama tegevusvaldkond** – EMTAK-i klassifikaatori neljakohalise koodi kattuvus või tegevusala sisuline kattuvus

Näiteks 1=1 ehk otsene üleminek

0111 Teravilja- (v.a riis), kaunvilja- ja õlitaimeseemnete kasvatus

01111 Teravilja- (v.a riis) ja kaunviljakasvatus; õlitaimeseemnete kasvatus

Näiteks 1=n ehk jagunemine, IV taseme tegevused jagunevad kahe V taseme koodi alla

0119 Muude põllukultuuride kasvatus

01191 Lillekasvatus

01199 Söödakultuuri- ja heintaimikasvatus jm üheaastaste põllukultuuride kasvatus

Taotlejaks saab olla (ühendmäärusest)

- neil on perioodi 2007–2013 struktuuritoetuse seaduse või perioodi 2014–2020 struktuuritoetuse seaduse kohaselt tagasimaksmisele kuuluv **toetus tagasi makstud**, kui nõude täitmise tähtpäev on saabunud;
- neil või nende seaduslikul esindajal **ei ole karistusseadustiku § 209, 2091, 210, 2601, 372, 373, 379 või 384 alusel määratud kehtivat karistust**;
- nende taotluses nimetatud tegevusega seotud **majandustegevus ei ole lõppenud ega peatunud**, kui nad tegelevad majandustegevusega;
- nende **maksu- või maksevõlg riigile koos intressiga ei ole suurem kui 100 eurot või see on ajatatud**;
- taotleja on **täitnud** taotluse esitamise ajaks **maksudeklaratsiooni ja majandusaasta aruande esitamise kohustuse**, kui see on asjakohane;
- nad **ei ole pankrotis, likvideerimisel ega sundlõpetamisel**;
- nad **ei ole raskustes ettevõtjad**, kui nii on ette nähtud Euroopa Liidu õiguse kohaselt;
- neil on **projekti elluviimiseks ja haldamiseks vajalik kvalifikatsioon või kogemus ning õiguslik, organisatsiooniline või tehniline eeldus** vastavalt toetuse andmise tingimuste määrusele.

Taotleja peab...

muudest riigieelarvelistest, kohaliku omavalitsuse üksuse vahenditest, Euroopa Liidu institutsiooni või fondi või muu välisabi vahendist saadud ja **tagasimaksmisele kuuluv toetus peab olema tähtaegselt tagasi makstud;**

teavitama rakendusüksust **viivitamata kõigist taotluses esitatud andmetes toimunud muudatustest** või asjaoludest, mis mõjutavad või võivad mõjutada taotluse kohta otsuse tegemist või taotleja kohustuste täitmist.

Toetuse suurus, % ja abikõlblik periood

20 000€ (15 000+5000€)

Toetus **% 80**

24 kuud, ei saa lühemat ega pikemat perioodi ja ei saa pikendada

Topelfinantseerimine on keelatud (nt. töötukassa toetus, KOVide toetused, nt Kagu-Eesti toetus)
Omafinantseeringuna ei käsitata teisi riigi, kohaliku omavalitsuse üksuse või Euroopa Liidu institutsiooni või fondi või muu välisabi vahendist antud tagastamatuid toetusi

Toetavad tegevused ja kulud

- ettevõtlusega alustamiseks **vajalike** toimingute ja **tegevuste elluviimine**
- tegevuse elluviimiseks **vajalik kulu ühikuhinna alusel**
- Ei ole abikõlblikke ega mitte abikõlblike kulude nimekirju.

Eelnõustamine

- kohustuslik Maakondlikus arenduskeskuses
- esitatavad dokumendid: digitaalselt allkirjastatud äriplaani, finantsprognoosid, taotlejas osalust omavate isikute ja juhatuse liikmete CV-d
- dokumentide esitamisest 30 päeva eelhinnang andmiseks
- eelhinnang kehtib 60 päeva

Nõuded taotlusele

- **eelnõustamise hinnang** RÜ vorm (*kehtib 60 päeva MAK töötaja poolsest digiallkirjastamisest*)
- **äriplaan** RÜ vorm
- **finantsprognoosid** RÜ vorm
- **bilanss ja kasumiaruanne** taotluse esitamisele vahetult eelnenud kvartali seisuga (*0-aruanne, kui pole majandustegevusega alustanud*)
- **volikiri**
- taotlejas osalust omavate isikute ja taotleja juhatuse liikmete **elulookirjeldused**
- **taotlus** → etoetus.rtk.ee

Menetlemine

- 20 tööpäeva menetlusaeg
- EIS teeb taotleja vastavuskontrolli
- EIS teeb otsuse
- Rahuldamise otsusesse saavad tingimused „vähemalt määruses välja toodud kasvupotentsiaali summa + töötaja nõue (sh. palga maksmise nõue)“

Teavitamine

- Toetusest teavitamine - EASi ja KredExi ühendasutus
- Teavitamist tuleb teha rahuldamise otsusest alates abikõlbliku perioodi lõpuni.
- Veebilehel, plakat, kleebis
- Plakati generaator: 2021-2027 Euroopa Liidu ühtekuuluvuspoliitika fondide kohustuslike avalikustamisvahendite generaator | Riigi Tugiteenuste Keskus (rtk.ee)



**Kaasrahastanud
Euroopa Liit**



**Eesti
tuleviku heaks**

Tulemused, väljamaksed, tagasinõuded

Vahearuanne 4 kuu jooksul peale rahuldamise otsuse tegemist

- Üks (1) täistööajale taandatud töökoht luua (tööleping, TÖR väljavõte). **Töökoht tuleb luua rahuldamise otsusest alates 3 kuu jooksul!**
- Esitada vahearuanne ja 1 kuludokument (standardiseeritud ühiku hinnaks) → väljamakse 15 000€
- Tingimused täitmata - TRO kehtetuks tunnistamine ja väljamakset ei toimu

EIS seirab pisteliselt andmebaaside alusel toetuse saajaid, kahtluse korral uurib ja rikkumise korral tagasinõue 100%

Lõpparuanne 30 päeva peale abikõlbliku perioodi lõppu

- Eelnevalt loodud töökohal töötavale isikule kuni aruande esitamise kuupäevani makstud töötasu vähemalt täistööajale vastava töötasu alammäära ulatuses (TSD koond kokkuvõte)
- Kasvupotentsiaali tõendamine (kasumiaruanded)
- Esitada lõpparuanne ja 1 kuludokument (standardiseeritud ühiku hinnaks) → väljamakse 5 000€
- Rikkumise korral väljamakset ei toimu ja eelneva osas toimub 100% tagasinõue

Reguleerivad dokumendid

Starditoetuse määrus – [Perioodi 2021–2027 starditoetuse andmise ja kasutamise tingimused ja kord](#)

Ühendmäärus – [Perioodi 2021–2027 Euroopa Liidu ühtekuuluvus- ja siseturvalisuspoliitika fondide rakenduskavade vahendite andmise ja kasutamise üldised tingimused](#)

Teavitamise määrus – [Perioodi 2021–2027 ühtekuuluvus- ja siseturvalisuspoliitika fondide vahendite andmisest avalikkuse teavitamine—Riigi Teataja](#)

Ühikuhindade metoodika – <https://eas.ee/wp-content/uploads/2024/02/lisa-3-2021-2027-starditoetuse-lihtsustatud-kuluhuvitamisi-analuus-v2.pdf>



KREDEX

Merit Tints Merit.Tints@eas.ee 529 2926

Kristiina Niilits Kristiina.Niilits@eas.ee 7386 009