

VÄLISSPETSIALISTI SISSEELAMISKULUD KOLME KLIENDIPROFILI VÕRDLUSES

Work in Estonia
2023, Tallinn

Koostaja: MoveMyTalent OÜ

SISSEJUHATUS	3
1. <u>KLIENDITÜÜPIDE TUTVUSTUS</u>	<u>5</u>
1.1. ÜKSIK TULIJA.....	5
1.2. VÄLISSPETSIALIST KOOS PARTNERIGA	5
1.3. VÄLISSPETSIALIST KOOS PEREGA (PARTNER JA ALAEALISED LAPSED)	6
2. <u>SISSEELAMISKULUD.....</u>	<u>7</u>
2.1. DOKUMENTIDE JA TAOTLUSTEGA SEOTUD KULUD	7
2.1.1. EUROOPA LIIDU KODANIKU DOKUMENTIDE JA TAOTLUSTEGA SEOTUD KULUD	8
2.1.2. KOLMANDATE RIIKIDE KODANIKU DOKUMENTIDE JA TAOTLUSTEGA SEOTUD KULUD	9
2.2. ÜMBERASUMIS- JA TRANSPORDIKULUD.....	15
2.2.1. ÜMBERASUMIS- JA TRANSPORDIKULUD EUROOPA LIIDUST	16
2.2.2. ÜMBERASUMIS- JA TRANSPORDIKULUD KOLMANDATEST RIIKIDEST	17
2.3. ELUASEMEKULUD	18
2.4. ELAMISKULUD	21
2.5 KOHANEMISKULUD	23
2.5.1. RIIGI POOLT PAKUTAVAD KOHANEMISTEENUSED KOLME KLIENDIPROFIILI VÕRDLUSES	23
2.5.2. RELOKATSIOONIAGENTUURIDE TUGITEENUSED	24
6. IGAPÄEVAELU SUJUMISEKS TEHTUD ÜHEKORDSETE TOIMINGUTE KULUD	26
2.7. SISSEELAMISKULUD KOLME TÜÜPKLIENDI NÄITEL	27
3. <u>SISSEELAMISKULUDE JAOTUS</u>	<u>32</u>
3.1. ERASIKU PANUS.....	32
3.2. TÖÖANDJA PANUS	32
3.3. AVALIKU SEKTORI PANUS	38
4. <u>KULUDE MUUTUS 2021 JA 2023 AASTA VÕRDLUSES</u>	<u>39</u>
<u>KOKKUVÕTE</u>	<u>41</u>

Sissejuhatus

Välis­tööjõu kaasamine Eesti t­ööturul on viimase kümnendi jooksul aasta-aastalt kasvanud ja ka 2022 aastal väljastati elamislube t­öötamiseks ja ettevõtluseks 8% enam kui aasta varem¹. 2023 aasta märtsis avaldatud OSKA kutsekoja üldproгноos Eesti t­ööjõuvajaduse kohta perioodil 2022-2023² toob välja, et t­ööturule sisenev põlvkond ei suuda katta t­ööturu vajadusi. Suurimat kasvu on oodata tippspetsialistide ja keskastme spetsialistide ametikohtadele ning töökohtade arvu kasvu nähakse enim info ja side, finants- ja kindlustustegevuse, tervishoiu ja sotsiaalhoolekande ning tehnilistel tegevusaladel. Ühe lahendusena t­ööjõudefitsiidi katmiseks toob OSKA raport välja t­öörände.

Kuigi konsultatsioonifirma PriceWaterhouseCoopers 2023 aastal avaldatud Eesti tippjuhtide uuringust³ ilmneb, et järgneva 12 kuu majanduse osas on Baltikumi tippjuhid pigem pessimistlikud ja vaid 35% Eesti juhtidest prognoosib oma ettevõtte t­öötajate kasvu, siis värbamist peetakse siiski keeruliseks. See võib endaga kaasa tuua ettevõtte vajaduse leida õigete oskustega spetsialist globaalselt t­ööjõuturult.

Kuna välisvärbamine on ühest küljest muutunud üha tavapärasemaks praktikaks, kuid samas on ettevõtted tulenevalt makromajanduslikest teguritest hinnatundlikumad kui varem, on oluline, et välisspetsialisti värbamisel oleks tegemist kaalutletud otsusega ja et nii välisspetsialistil endal kui ka tema t­ööandjal oleks adekvaatne ülevaade välismaalase Eestisse kolimisega kaasnevatest sisseelamiskuludest. Ühest küljest aitab see Eestisse kolival välismaalasel paremini hinnata oma võimekust ja ostujõudu ning teisalt annab t­ööandjatele infot, mille põhjal otsustada välisspetsialisti kolimise toetamise mahtu. Ettevõtete juhid hindavad sobivate t­öötajate leidmist ka 2023. aastal keeruliseks ja see, mil määral rahaliselt välisspetsialisti sisseelamiskulusid kompenseeritakse, on aspekt, mis värbamise edukust mõjutab.

Käesolev raport annab ülevaate Eestisse saabunud välisspetsialisti sisseelamiskuludest esimese kuue kuu jooksul. Kulude analüüsil keskendutakse eelkõige *Work in Estonia* sihtgrupile, kelleks on kõrge oskustasemega ametikohtade t­öötajad. Kulukohtade identifitseerimiseks on analüüsitud välisspetsialisti klienditeekonda Eestisse kolimisel ja siin sisse elamisel. Võimalikult laia ülevaate

¹ Euroopa Rändevõrgustik. Annual Report on Migration and Asylum 2022 - <https://www.emn.ee/wp-content/uploads/2023/07/arm-2022-part-ii-estonia-final-1.pdf>

² „Oska üldproгноos 2022-2031. Ülevaade Eesti t­ööturu olukorrast, t­ööjõuvajadusest ning sellest tulenevast koolitusvajadusest“ - <https://oska.kutsekoda.ee/wp-content/uploads/2023/02/OSKA-Uldproгноos-2022-2031.pdf>

³ PwC 26. iga-aastase globaalse tippjuhtide uuringu CEO Survey Eesti raport - https://www.pwc.com/ee/et/publications/CEOSurveyEE/PwC_CEO_Survey_2023-raport.pdf

andmiseks on raportis analüüsitud kolme klienditüübi – üksiku, partneriga ja 2-lapselise perekonnaga Eestisse kolivate välisspetsialistide kulusid. Tõetruude kulude hindamiseks on raportisse valitud erinevad näidisstsenaariumid konkreetsetest riikidest. Nii kulukohtade kategoriseerimisel kui ka näidisstsenaariumite ja klienditüüpide valikul on lähtutud *Work in Estonia* 2021 aasta raportist „Välisspetsialisti sisseelamiskulud kolme tüüpkliendi näitel“.⁴

Klienditüüpe on käesolevas 2023. aasta raportis detailsemalt kirjeldatud peatükis 1, erinevatele klienditüüpidele kohalduvaid sisseelamisega seotud kulusid ning nende jaotust erinevate osapoolte vahel peatükis 2. Raporti viimane peatükk vaatleb olulisemate kulude muutust 2021 ja 2023 aasta võrdluses.

⁴ Karilaid, L. *Work in Estonia 2021*, „Välisspetsialisti sisseelamiskulud kolme tüüpkliendi näitel“

1. Klienditüüpide tutvustus

Välisspetsialisti värbamisel võib valiku puhul mõjutavaks olla näiteks teatud kvalifikatsioon ja kogemus, mis ei sõltu päritoluriigist või hoopiski vastupidiselt mõnel konkreetsel sihtturu tundmise ja seal töötamise kogemus. Välisvärbamise hulk Eestis on aasta-aastalt kasvanud ning ka riikide valik, kust välisspetsialiste Eestisse kolib, on mitmekesisemaks muutunud. Seetõttu üritab käesolev raport anda ülevaadet võimalikult laia variatsiooni välisspetsialistide ehk klienditüüpide osas – nii Euroopa Liidust kui kolmandatest riikidest.

Lisaks on raportis vaadatud kolme erineva perekonnastaatusega välisspetsialisti: üksikult kolivat töötajat, abikaasaga kolivat töötajat ja 2 lapsega kolivat töötajat. Nende profiilide puhul erinevad kulud märkimisväärselt ja tööandjate jaoks on oluline osata juba värbamisprotsessis anda potentsiaalsele töötajale ülevaade sellest, millised võivad olla kulud seoses Eestisse kolimise ja siin elamisega.

Välisspetsialisti Eestisse kolimise protsessi ajalise ja rahalise kulu mõistmiseks on oluline arvestada tema kodakondsusega ja päritoluriigiga, sest see määrab töötaja riiki sisenemise ja siin tööle asumise võimalikkuse ja selle, millised ametlikud toimingud ja dokumentaotlused sellega kaasnevad. Samuti mõjutab riigi kaugus Eestist transpordikulud. Käesolevas raportis on välisspetsialiste kategoriseeritud järgnevalt: Euroopa Liidu kodanikud ja kolmandate riikide kodanikud. Et kolmandatest riikidest tulijate puhul võib päritoluriik märkimisväärselt kulude suurust mõjutada, on vaadeldud välisspetsialiste 4 erinevast mitte-EL riigist.

1.1. Üksik tulija

Tööandjate tagasiside põhjal ilmneb, et suurima osa välismaalastest spetsialistidest, keda värvatakse, kolivad Eestisse tööle üksinda. Seetõttu on ka käesoleva raporti esimeseks kliendiprofiiliks üksinda Eestisse koliv töötaja. Võrreldakse üksikut tulijat nii Euroopa Liidust (Saksamaalt) kui ka kolmandatest riikidest (Türgist).

1.2. Välisspetsialist koos partneriga

Teise kliendiprofiilina on käesolevas raportis vaadeldud välisspetsialisti, kes saab Eestis tööpakkumise ja soovib Eestisse kolida koos oma partneriga/abikaasaga. Mida pikaajalisema erialase kogemusega töötajaga on tegemist, seda tõenäolisem on, et tegemist on küpse inimesega, kes on endale juba pere loonud või partneri leidnud.

Konsultatsioonifirma Deloitte 2021 aasta globaalse mobiilsuse raport⁵ toob välja, et ülemaailmselt kõige levinum põhjus, miks väismaisest tööpakkumisest keeldutakse või miks see ebaõnnestub, on perekond. Ka Eestis 2019 aastal *Work in Estonia* poolt läbi tellitud välisvärbamise uuringust⁶ selgus, et 21% tööandjatest märkis välistöötaja Eestist lahkumise põhjuseks abikaasa/partneri, kes ei leidnud siin endale sobilikku rakendust.

Seetõttu on välisvärbamise puhul oluline läbi mõelda ka töötaja partneri/kaasa kolimisega seonduv ning võtta arvesse lisaks sellega kaasnevatele ametlikele toimingutele see, kuidas toetada tema kohanemist.

1.3. Välisspetsialist koos perega (partner ja alaealised lapsed)

Kolmandaks kliendiprofiliks on välisspetsialist, kes kolib Eestisse koos partneri ja kahe alaealise lapsega (4-aastane ja 14-aastane). Laste vanuste valik on tehtud selliselt, et anda ülevaade nii lasteaiaaegse kui kooliealise lapse kolimise ja sisseelamisega seotud protsessidest ja kuludest.

Lastega pere puhul on raportis antud ülevaade nii laste ametlike toimingutega seotud kuludest (sh. erinevate taotluste maksumusest, perekonnasidemeid tõendavate dokumentidega seotud kuludest) kui ka haridusega seotud kuludest. Erinevas vanuses laste puhul need kulud erinevad. Lastega pere puhul tuleb arvestada ka mitmete muude kulude suuremat määra (alustades elamiskuludest lõpetades vajadusega suurema eluaseme järele).

⁵ Deloitte Global Mobility Trends 2021 Report - <https://www2.deloitte.com/content/dam/Deloitte/cn/Documents/tax/deloitte-cn-tax-global-mobility-trends-report-en-20211206.pdf>

⁶ Anniste, K., Masso, M. „Work in Estonia sihtrühmade välisvärbamise protsessi kogemuse ja rahulolu uuringud 2019. Lõpparuanne“ Work in Estonia. - <https://www.praxis.ee/wp-content/uploads/2019/08/Work-in-Estonia-sihtrühmade-rahulolu-uuringud-lõpparuanne.pdf>

2. Sisseelamiskulud

Sisseelamiskulud on kategoriseeritud 2021 aastal *Work in Estonia* poolt koostatud raporti eeskujul, kuid mõningate muudatustega. Kulude kirjeldamisel on lähtutud klienditeekonnast ja keskendutud kuludele, mis on seotud ettevalmistustega Eestisse saabumiseks ning töötaja sisseelamisega esimese kuue kuu vältel.

Eestisse kolimise ja siin esimese 6 kuu jooksul tehtavad kulud on jaotatud järgnevateks kategooriateks:

1. **Dokumentide ja taotlustega seotud kulud** (riigilõivud, dokumentide tõlge ja apostillimine/legaliseerimine, kohustuslikud kindlustused, sõltuvalt lähteriigist vajadusel transport Eesti saatkonda)
2. **Ümberasumiskulud** (lennupiletid ja rahvusvaheline kolimisteenus)
3. **Eluasemekulud** (lühiajaline majutus, maakleritasu, 5 kuu üür ja kommunaalid)
4. **Elamiskulud** (kulutused toidule ja joogile, rõivastele ja jalatsitele, majapidamiskulud, tervishoid, transport, side, vaba aeg jm., laste ingliskeelsed haridusasutused)
5. **Kohanemiskulud** (relokatsiooniagentuuride kohanemisteenused, tasuta kohanemisteenused riigi poolt)
6. **Igapäeva elu sujumiseks tehtud toimingute kulud** (Eestis teenuste kasutuselevõtuks tehtavad ühekordsed kulud ja registreerimistasud, riigilõivud, esmaste minimaalsete majapidamistarvete soetamine, komplekti talverõivaste soetamine)

Järgnevates peatükkides kirjeldatakse nende kuue kategooria kulusid kolme kliendiprofiili võrdluses nii EL kui kolmandate riikide kodanike puhul, lähtudes 2023 aastal Eestis kehtivatest riigilõivudest ja teenusehindadest. Detailsed päringud erinevatelt teenusepakkujatelt kulude osas on toodud raporti lisaks olevas dokumendis „Välisspetsialisti sisseelamiskulude kalkulatsioonid 2023“.

2.1. Dokumentide ja taotlustega seotud kulud

Dokumentide ja taotlustega seotud kulude puhul on oluline eristada, kas tegemist on EL või kolmandate riikide kodanikuga. Välismaalaste seaduslikku Eestis viibimist reguleerivad kaks õigusakti: Välismaalaste Seadus (VMS)⁷ ja Euroopa Liidu Kodaniku Seadus (ELKS)⁸.

⁷ Välismaalaste Seadus - <https://www.riigiteataja.ee/akt/111032023039>

⁸ Euroopa Liidu Kodaniku Seadus - <https://www.riigiteataja.ee/akt/131012020013>

2.1.1. Euroopa Liidu kodaniku dokumentide ja taotlustega seotud kulud

Euroopa Liidu (EL) ja Euroopa Majanduspiirkonna (EMP) liikmesriikide ning ELi ühtse viisaruumi (Schengeni ala) täisliikmesriigi kodanikud (edaspidi ühiselt nimetatud EL kodanik) ei vaja Eestisse tulekuks viisat. Samuti on neil õigus Eestis tööle asuda ilma täiendavat luba taotlemata. Euroopa Liidu kodanikud tuleb sarnaselt Eesti kodanikega registreerida Töötajate Registris ning hiljemalt 3 kuu möödudes Eestisse saabumisest peavad nad taotlema elamisõiguse.

Euroopa Liidu kodanikel on kohustus teha järgnevad kolm toimingut:

1. Isikukoodi taotlemine
2. Elukoha registreerimine rahvastikuregistris
3. ID kaardi (EL kodaniku elamisõigust tõendav dokument) taotlemine

EL kodanikud saavad elukohta registreerida kohaliku omavalitsuse rahvastikuregistri osakonnas või Tallinna rahvusvahelises majas samaaegselt isikukoodi saamiseks esitatud taotlusega. Elukoha registreerimine rahvastikuregistris annab EL kodanikule tähtajalise elamisõiguse 5 aastaks. Hiljemalt 1 kuu jooksul pärast elukoha registreerimist peab töötaja taotlema Politsei- ja Piirivalveametis Eesti ID-kaardi.

Ainus dokumentide ja taotlustega seotud kulu EL kodanikust välisspetsialistile on ID-kaardi riigilõiv 30€⁹.

Perekonnaliikmetega relokeerumise puhul on vajalik lisaks ID-kaardi riigilõivule (täiskasvanutel 30€, alla 15-aastastel lastel 10€) arvestada ka võimalike perekonnaseisu tõendavate dokumentidega seotud kuludega. Perekonnasidemete kandmiseks rahvastikuregistrisse on vajalik abielutunnistuse või laste sünnitunnistuse esitamine. Kui välisling ei näe ette teisiti, peavad dokumendid olema tõlgitud eesti, vene või inglise keelde¹⁰. Sageli on lähteriigist võimalik saada tõlgitud või näiteks CIEC formaadis dokument. Eestis tõlkimisel on vajalik vandetõlgi teenuse kasutamine. Alates 16.02.2019 on EL liikmesriigi ametiasutuses väljastatud dokumendid teises EL liikmesriigis esitamiseks vabastatud apostilleerimise või legaliseerimise kohustusest, ent kui dokument on väljastatud mõnes muus riigis (näiteks kui Euroopa kodanikest paar on abiellunud kolmandas riigis ja saanud sealse abielutunnistuse), võivad kaasneda ka nende protsessidega seotud kulud.

⁹ Politsei- ja Piirivalveamet, riigilõivude määrad 2023 - <https://www.politsei.ee/et/juhend/riigiloivude-maaerad>

¹⁰ Välisministeerium, Rahvusvaheline dokumendisuhetus ja avalike dokumentide legaliseerimine 2023 - <https://www.vm.ee/konsulaar-viisa-ja-reisiinfo/konsulaarinfo-ja-teenused/dokumendi-legaliseerimine#perekonnaseisudokumentid-el-liikmeriikide-vahel>

Tabel 1. EL kodaniku dokumentide ja taotlustega seotud kulud kolme kliendiprofili võrdluses

Kululiik	Maksumus		
	Üksik välisspetsialist	Välisspetsialist partneriga	Välisspetsialist perega
ID-kaart töötajale	30 €	30 €	30 €
ID-kaart partnerile		30 €	30 €
ID-kaart 4-aastasele lapsele			10€
ID-kaart 14-aastasele lapsele			10€
Abielutõendi tõlkimine		40 €	40 €
Sünnitunnistuse tõlkimine			80 €
Kulud kokku:	30 €	60 - 100 €	80 - 200 €

Allikad: Politsei- ja Piirivalveamet 2023; Eesti vandetõlkide hindade keskmised 2023 (tuginedes neljale erinevast keelest tõlkiva vandetõlgi hinnapakumisele).

2.1.2. Kolmandate riikide kodaniku dokumentide ja taotlustega seotud kulud

Kolmandate riikide kodanikel on Eestisse tulekuks ja siin tööle asumiseks vaja täita kaks tingimust: nad vajavad luba Eestis töötamiseks ning seaduslikku alust Eestis viibimiseks. Loa töötamiseks annab kas lühiajalise töötamise registreerimine või tähtajaline elasmisluba. Seaduslikuks aluseks võib olla näiteks kodakondsusest tulenev viisavabadus või Eesti välisesinduses taotletav viisa. Välismaalase kodakondsus ja ka asukohariik mängivad seega protsessi keerukuses ja kulukuses suurt rolli, sest sellest sõltub, kas töötaja saab kehtiva 90-päevase viisavabaduse alusel Eestisse reisida ja taotleda dokumente Eestis Politsei- ja Piirivalveameti teenindusbüroos või peab kasutama viisataotlusi menetleva Eesti välisesinduse abi. Kui välismaalase koduriigis ei ole viisataotlust menetlevat Eesti välisesindust, tuleb reisida lähimasse välisesindusse ja sellega kaasnevad täiendavad kulud.

Kolmandate riikide kodanike puhul sõltuvad vajalikud dokumenditaotlused ja ametlikud toimingud mitmetest erinevatest teguritest: töötaja kodakondsusest, elukohariigist, täpsest positsioonist ja töötasust ning ka planeeritud töösuhte kestusest ning sellest, kui kiiresti on vajalik Eestisse kolida

ja siin tööd alustada. Ning lisaks töötajale mõjutavad need aspektid ka tema võimaliku partneri ja lastega seotud dokumentide ja taotlustega seotud kulused.

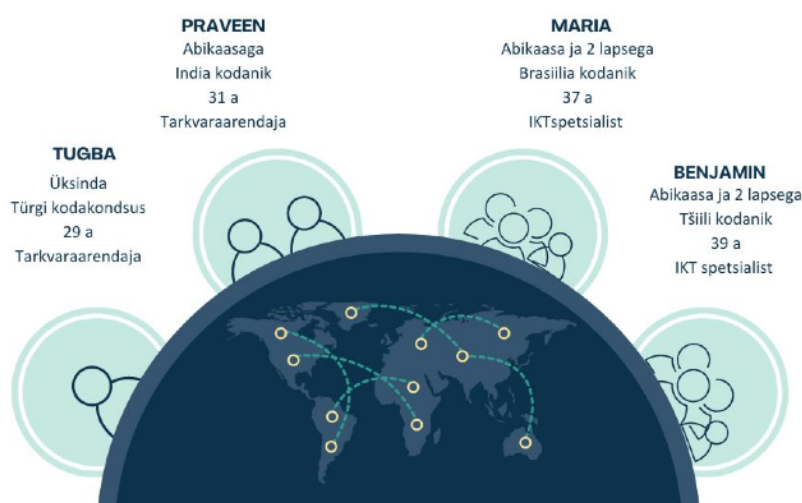
- **Lühiajalise töösuhte** puhul piisab töötaja lühiajalise töötamise registreerimisest (LTR) Politsei- ja Piirivalveametis, et saada õigus tööle asumiseks. LTR riigilõiv iseteeninduskeskkonnas taotlemisel on 48€ ja esinduses taotlemisel (sh. e-posti või posti teel) 65€. Sellele on vaja täiendavalt seaduslikku alust Eestis viibimiseks – selleks võib olla näiteks kodakondsusest tulenev viisavabadus (võimaldab viibida 90 päeva 180 päeva jooksul) või D-viisa (mida väljastatakse korraga kuni 365 päevaks).
- **Pikemaajalise töösuhte** puhul on vajalik tähtajalise elamisloa taotlemine. Elamisluba saab taotleda Eesti viisataotlusi menetlevas välisesinduses (riigilõiv 125€) või Eestis Politsei- ja Piirivalveameti teenindusbüroos (riigilõiv 96€). Elamisloa saamine on ajamahukas protsess - taotluse menetlus kestab 2 kuud ning positiivse otsuse puhul väljastatakse kaart sellele järgneva 30 päeva jooksul. Eesti välisesindustes taotlemisel lisandub sellele veel ka diplomaatilise posti saatmisele kuluv aeg. Seetõttu valivad tööandjad ja välisspetsialistid ka pikaajalise töösuhte puhul sageli stsenaariumi kasuks, kus esialgu registreeritakse töötaja lühiajaline töötamine ja taotletakse vajadusel D-viisa ning seejärel, juba Eestis tööd alustanuna, esitatakse elamisloataotlus. Selline lähenemine võimaldab asuda tööle kiiremini kui elamisloa otsust ära oodates, aga toob kaasa ka mõningased lisataotlused ja -kulud.

Illustreerimaks erinevaid võimalusi kolmandatest riikidest pärit välisspetsialistide dokumentide ja taotluste osas, on loodud mõned erinevad näidisstsenaariumid. Profiilid on toodud Joonisel 1. Profiilide valikul on lähtutud 2021 aastal *Work in Estonia* poolt koostatud Välisspetsialistide sisseelamiskulude raportist. Võrreldes varasema raportiga on muudetud kahte kliendiprofiili – käesolevasse raportisse ei ole toodud näidetena Ukraina ja Vene kodanikke, sest 2022. aastal alanud sõja järel on Ukraina kodanikele tagatud eritingimused Eestisse saabumiseks ja siin dokumentide taotlemiseks, Vene kodanike dokumentide taotlemise võimalusi on aga sanktsioonidega piiratud. Selle asemel on valitud näidisstsenaariumid Türgi ja India kodanike põhjal, sest tegemist on Eesti tööandjate jaoks välisvärbamisel populaarsete riikidega¹¹.

Tabelites 2-5 on toodud nelja stsenaariumi puhul kohalduvad kulud dokumentide taotlustele. Tabelitesse on muuhulgas toodud võrdlus ka selle osas, kuidas varieeruvad riigilõivud kui taotlus esitada Eestis Politsei- ja Piirivalveametis või kui see esitada Eesti välisesinduses. Tabelite kulude koondsummades lähtume taotluste esitamisest stsenaariumikirjelduse järgi.

¹¹ Kultuuriministeerium. Eesti rändestatistika 2023 - <https://kul.ee/media/5087/download>

Joonis 1. Neli stsenaariumit kolmandatest riikidest pärit välisspetsialisti värbamisel



Esimesena analüüsitakse stsenaariumit, mille kohaselt Türgi naisterahvas Tugba kolib üksinda Eestisse ja asub siin tööle tarkvaraarendajana. Lähtume olukorrast, kus tööandja ootab Tugbat Eestisse tööle võimalikult kiiresti. Sellisel juhul tuleb esimese asjana registreerida tema LTR, seejärel saab ta taotleda Eesti D-viisat Eesti saatkonnas Ankaras. Lisaks riigilõivule tuleb viisataotlusel esitada ka reisikindlustus, seda hoolimata asjaolust, et 14 päeva jooksul pärast Eestis tööle asumist hakkab töötaja jaoks kehtima Haigekassa ravikindlustus. Käesoleva stsenaariumi puhul taotletakse reisikindlustus 3 kuuks. Elamisloataotluse saaks Tugba esitada kas Ankaras või juba Eestisse saabumise järel Politsei- ja Piirivalveametis

Tabel 2. Türgist pärit välisspetsialisti dokumentide ja taotlustega seotud kulud

Kululiik	Maksumus
Riigilõiv: lühiajalise töötamise registreerimine	48 € (iseteeninduskeskkonnas) / 65 € (Politsei- ja Piirivalveameti teeninduses, e-maili või posti teel)
Riigilõiv: D-viisa	100 €

Reisikindlustus D-viisa taotlemisel (3 kuud)	140 €
Riigilõiv: tähtajaline elamisluba töötamiseks	96 € (Politsei- ja Piirivalveameti teenindusbüroos) /125 € (välisesinduses)
Kulud kokku:	384 €

Allikad: Politsei- ja Piirivalveamet 2023; Välisministeerium 2023; kolme globaalse reisikindlustuse pakkuja võrdlus.

Teise stsenaariumi kohaselt kolib Eestisse Indiast pärit Praveen koos oma abikaasaga. Eeldatakse, et esmalt esitatakse töötaja LTR, seejärel taotleb töötaja koos oma abikaasaga Eesti saatkonnas New Delhis Eesti D-viisa ning hiljem Eestisse jõudes hakatakse taotlema tähtajalisi elamislube, sest Eestisse soovitakse jääda pikemaks ajaks kui üks aasta.

Praveeni abielutunnistus on väljastatud inglise keeles ja täiendavat tõlkimist ei vaja, kuid Eesti ametiasutuste poolt tunnustamiseks on see vajalik India Välisministeeriumi poolt apostilleerida. Teenusetasu on konverteerituna orienteeruvalt 1,5€. Oluline on silmas pidada, et riigiti võib apostilleerimise teenustasu oluliselt erineda. Näiteks Eestis on notari poolt apostillimise teenustasu 22,35€¹².

Tabel 3. Indiast pärit välisspetsialisti ja abikaasa dokumentide ja taotlustega seotud kulud

Kululiik	Maksumus
Riigilõiv: lühiajalise töötamise registreerimine	48 € (iseteeninduskeskkonnas) / 65 € (Politsei- ja Piirivalveameti teeninduses, e-maili või posti teel)
Riigilõiv: D-viisa (töötaja)	100 €
Reisikindlustus D-viisa taotlemisel (3 kuud) töötaja ja abikaasa	2 x 140 €
Riigilõiv: D-viisa (abikaasa)	100 €
Abielutõendi apostilleerimine	2 € (India Välisministeeriumi poolt)
Riigilõiv: tähtajaline elamisluba töötamiseks	96 € (Politsei- ja Piirivalveameti teenindusbüroos), 125 € (välisesinduses)

¹² Notari Tasu Seadus 2023 - <https://www.riigiteataja.ee/akt/110112022010>

Riigilõiv: tähtajaline elamisloa (abikaasale)	64 € (Politsei- ja Piirivalveameti teenindusbüroos), 95 € (Eesti välisesinduses)
Tervisekindlustus elamisloa saamiseks (abikaasale)	180 € (Ergo ravikindlustus 6 kuuks)
Kulud kokku:	870 €

Allikad: Politsei- ja Piirivalveamet 2023; Välisministeerium 2023; kolme globaalse reisikindlustuse pakkuja võrdlus august 2023 seisuga; India Välisministeerium 2023; Ergo kindlustusbüroo hinnapäring 2023

Kolmanda stsenaariumi kohaselt saab Brasiiliast pärit Maria tööpakkumise Eestisse. Olukord on selline, et Maria ja tema abikaasa on juba viimase 180 päeva jooksul 75 päeva Schengeni riikides viibinud, mistõttu ei saa nad kasutada oma 90 päeva Brasiilia kodakondsusest tulenevat viisavabadust Eestis viisa ja elamisloa taotlemiseks. Et asuda Eestis võimalikult kiiresti tööle, registreeritakse esmalt Maria LTR ja seejärel taotlevad tema ning ta abikaasa D-viisad. D-viisa taotlemiseks peab paar reisima New Yorki, kus asub lähim viisataotlusi menetlev Eesti välisesindus. Sinna tuleb reisida kaks korda – kõigepealt esitada taotlus ja anda dokumendid sisse ning seejärel minna viisale järele. Viisataotlusel ei pea alla 12-aastased lapsed isiklikult kohal olema, sest neil ei ole vaja anda sõrmejälgi. Seetõttu saab noorim laps jääda viisataotluse ajal koju. New Yorkist reisib pere juba otse edasi Eestisse.

Nii viisa- kui elamisloataotlustel tuleb pereliikmete puhul esitada peresidemeid tõendavad dokumendid (abielu- ja sünnitunnistused). Brasiilia on ühinenud välisriigi avaliku dokumendi legaliseerimise nõude tühistamise konventsiooniga, mistõttu on vajalik enne taotluseid dokument koduriigis tõlkida ja apostilleerida ja seejärel on dokument valmis Eestis kasutamiseks.

Elamisloataotlused esitatakse Eestis Politsei- ja Piirivalveameti teenindusbüroos. Abikaasa peab muuhulgas koos taotluse dokumentidega esitama ka nõuetekohase tervisekindlustuse poliisi Eesti kindlustuspakkujalt. Et alla 6-aastase lapsega kodusel vanemal tekib pärast elamisloa saamist ja elukoha registreerimist alus Haigekassa ravikindlustuse taotlemiseks, sõlmitakse kindlustuspoliis 3 kuuks.

Tabel 4. Brasiiliast pärit välisspetsialisti 4-liikmelise perekonna dokumentide ja taotlustega seotud kulud (sh. reisikulud Eesti välisesindusse)

Kululiik	Maksumus
Riigilõiv: lühiajalise töötamise registreerimine	48 € (iseteeninduskeskkonnas) / 65 € (Politsei- ja Piirivalveameti teeninduses, e-maili või posti teel)

Riigiõiv: D-viisa (töötaja, abikaasa ja 14-aastane laps)	3x 100 €
Riigiõiv: D-viisa (4-aastane laps)	40 €
Reisikindlustus D-viisa taotlemisel (töötaja ja 3 perekonnaliiget)	4x 140 €
Perekonnadokumentide tõlkimine Brasiilias	3 x 24 €
Perekonnadokumentide apostilleerimine Brasiilias	3 x 5 € (notaribüroo Brasiilias)
Reisikulud Brasiiliast New Yorki ja tagasi viisataotluste esitamiseks (töötaja, abikaasa ja 14-aastane laps)	3 x 687 €
Riigiõiv: tähtajaline elamisluba töötamiseks	96 € (Politsei- ja Piirivalveameti teenindusbüroos)/ 125 € (välisesinduses)
Riigiõiv: tähtajaline elamisluba (3 perekonnaliikmele)	3x 64 € (Politsei- ja Piirivalveameti teenindusbüroos)/ 95 € (Eesti välisesinduses)
Tervisekindlustus elamisloa saamiseks (abikaasale)	90,2 € (Ergo ravikindlustus 3 kuuks)
Kulud kokku:	3474 €

Allikad: Politsei- ja Piirivalveamet 2023; Välisministeerium 2023; kolme globaalse reisikindlustuse pakkuja võrdlus august 2023 seisuga; Brasiilia ametlik tõlkebüroo hinnapäring; Brasiilia notarite tasud 2023; Ergo kindlustusbüroo hinnapäring 2023; Kayak lennupiletimüügikeskkonna hindade analüüs 2023.

Neljanda stsenaariumi puhul on tegemist Tšiili kodanikust välisspetsialisti Benjaminiga, kes plaanib Eestisse kolida koos abikaasa ja kahe lapsega. Ka Tšiili kodanikel on kodakondsusest tulenev õigus viibida Schengeni riikides viisavabalt 90 päeva 180 päeva jooksul. Et näite puhul ei ole see pere viimase poolaasta jooksul Schengeni viisaruumis viibinud, on neil piisavalt viisavabu päevi, et lennata kohe Eestisse ja taotleda siin tähtajalist elamisluba. Ning selleks, et töötaja saaks siin kohe tööd alustada, registreerib tööandja eelnevalt ka tema LTR-i.

Eestisse saabumisel taotleb perekond Politsei- ja Piirivalveameti teenindusbüroos elamisloa. Abikaasa peab muuhulgas koos taotluse dokumentidega esitama ka tervisekindlustuse poliisi Eesti kindlustuspakkujalt. Et alla 6-aastase lapsega kodusel vanemal tekib pärast elamisloa saamist ja

elukoha registreerimist alus Haigekassa ravikindlustuse taotlemiseks, sõlmitakse kindlustuspoliis 3 kuuks. Elamislubade taotlemisel on vajalik esitada perekonnadokumendid – abielutunnistus ja laste sünnitunnistused. Tšiili on ühinenud välisriigi avaliku dokumendi legaliseerimise nõude tühistamise konventsiooniga, mistõttu on vajalik enne taotluseid dokument koduriigis apostillida ja tõlkida ja seejärel on dokument valmis Eestis kasutamiseks. Tšiilis on kasutusel e-apostilli teenus, mis on kasutajatele tasuta.

Tabel 5. Tšiilist pärit välispetsialisti 4-liikmelise perekonna dokumentide ja taotlustega seotud kulud

Kululiik	Maksumus
Riigilõiv: lühiajalise töötamise registreerimine	48 € (iseteeninduskeskkonnas) / 65 € (Politsei- ja Piirivalveameti teeninduses, e-maili või posti teel)
Reisikindlustus 4 perekonnaliikmele	4 x 140 €
Perekonnadokumentide tõlkimine Eestis vandetõlgi poolt	3 x 40 €
Riigilõiv: tähtajaline elamisluba töötamiseks	96 € (Politsei- ja Piirivalveameti teenindusbüroos)
Riigilõiv: tähtajaline elamisluba (3 perekonnaliikmele)	3x 64 € (Politsei- ja Piirivalveameti teenindusbüroos)
Tervisekindlustus elamisloa saamiseks (abikaasale)	90,2 € (Ergo ravikindlustus 3 kuuks)
Kulud kokku:	1106,2 €

Allikad: Politsei- ja Piirivalveamet 2023; Välisministeerium 2023; kolme globaalse reisikindlustuse pakkuja võrdlus august 2023 seisuga; Eesti vandetõlkide hindade keskmised 2023 ; Ergo kindlustusbüroo hinnapäring 2023.

2.2. Ümberasumis- ja transpordikulud

Käesolevas raportis on ümberasumiskulude/transpordikulude alla arvestatud spetsialisti ja tema perekonnaliikmete reiskulud ning võimalikud isiklike esemete kolimiskulud.

On oluline teadvustada, et spetsialistil võivad koduriigist lahkumisega seoses kohanduda veel täiendavad kulud (näiteks sealse üürilepingu lõpetamisega seotud kulud, isiklike asjade hoiustamise

kulud jm.), kuid kuna nende puhul on tegemist väga individuaalsete ja välisspetsialisti eluolust tulenevate kuludega, ei ole neid käesolevas raportis välja toodud ja vaatleme üksnes Eestis tekkivaid ja siia tulemisega seotud kulusid.

Reisikulud kui ka isiklike asjade transpordiga seotud kulud sõltuvad väga suurel määral päritoluriigist ja kaugusest Eestist. Isiklike asjade kaasatoomisel peab arvestama ka tollimaksudega - EL liikmesriigist saadetud või Eestisse toodud asjad ei ole maksustatud. Kolmandatest riikidest tulijad peavad arvestama, et paljud isiklikud esemed (näiteks majatarbed, elektroonika ja sõidukid) on EL-i tuues maksustatud importmaksuga, kuid teatud tingimustel on sellistele isiklikele esemetele võimalik taotleda maksuvabastust ümberasujana¹³

Lennupiletite puhul on arvestatud aasta keskmise lennupileti hinnaga – võttes eeskujuks 2021. aastal koostatud raporti, on hindade võrdluseks kasutatud Kayak.com hinnavõrdlusportaali ning võrreldud aasta lõikes 16 hinda (igal aastaajal 4 erineval kuupäeval). Täpsemalt on keskmiste hindade kujunemise tabel toodud raportiga kaasas käivas dokumendis „Välisspetsialisti sisseelamiskulude kalkulatsioonid 2023“.

Kulude esinemissagedust hinnates tuleb arvestada, et on palju inimesi, kes ei kasuta teise riiki kolimisel rahvusvahelise kolimisfirma teenust ja võtavad isiklike asju kaasa vähem või toovad need Eestisse näiteks isikliku sõiduautoga. Seetõttu on ka kulude võrdlustabelites miinimumkuluna arvestatud üksnes lennupiletid koos ühe ära antava pagasiga iga inimese kohta. Kuid kindlasti on ka neid välisspetsialiste, kelle jaoks isiklike asjade kolimine on vajalik ja kes seda eeldavad. Mõnes ettevõttes kuulub rahvusvahelise kolimisteenuse kulu vähemasti osaline hüvitamine ka tööpakkumise saanud välismaalase hüvedepaketti.

Järgnevalt on toodud näited ümberasumis- ja transpordikulud juba eelnevalt kirjeldatud erinevate kliendiprofilide võrdluses.

2.2.1. Ümberasumis- ja transpordikulud Euroopa Liidust

Näidiseks on võetud stsenaarium, kus välisspetsialist kolib Eestisse Kesk-Euroopast, Saksamaalt (Berliinist).

Isiklike esemete tavapärasest transportimise mahust ja hinnast ülevaate saamiseks on konsulteeritud üle 30 aasta rahvusvahelist kolimisteenust pakkuva Eesti ettevõtte tegevjuhiga. Kõnealune ettevõtte on ka FEDEMAC (*European Movers Federation*) liige ning omab ülevaadet

¹³ Maksu- ja Tolliamet, „Elama asumine Eestisse“ - <https://emta.ee/eraklient/saadetised-reisimine-elama-asumine/elama-asumine/elama-asumine-eestisse>

rahvusvahelistest kolimistrendidest. Kuigi kõik uude riiki kolivad inimesed ei kasuta rahvusvahelist kolimisteenust, siis tabelis on toodud keskmised mahud nendel juhtudel, kus kolimisteenust kasutatakse: 1 inimese puhul on see tavaliselt orienteeruvalt 5 m³, paari puhul ligikaudu 15 m³ ning 4-liikmelisel perel orienteeruvalt 25 m³. Kolimisvaldkonna eksperdi poolt jagatud kolimisteenuse hinnad on toodud orienteeruvate vahemikena, sest sõltuvad paljudest teguritest (täpne kodune aadress, kolimise kiiruse vajalikkus jm.). Need vahemikud on esitatud lisadokumendis „Välisspetsialisti sisseelamiskulude kalkulatsioonid 2023“, kuid võimaldamaks klienditüüpide vahelist võrdlust, on tabelis 6 arvatatud kolimisteenuse keskmine hind.

Tabel 6. Ümberasumis- ja transpordikulud Kesk-Euroopast Eestisse kolme klienditüübi võrdluses

Kululiik	Maksumus		
	Üksik välisspetsialist	Välisspetsialist partneriga	Välisspetsialist perega
Isiklike asjade kolimisteenuse orienteeruv keskmine maht	5 m ³	15 m ³	25 m ³
Isiklike asjade kolimise keskmine hind Kesk-Euroopast	1750 €	4 250 €	6 750€
Lennupiletid Berliinist	121 €	242 €	484 €
Võimalikud transpordikulud kokku *	121 € - 1 871 €	242 € - 4 492 €	484 € - 7 234 €

Allikad: Rahvusvahelise kolimisettevõtte hinnang 2023; Kayak lennupiletimüügikeskkonna hindade analüüs 2023

* Võimaliku transpordikulu miinimumsummaks on arvestatud üksnes lennupiletid koos 1 äraantava pagasiga, sest leidub mitmeid välisspetsialiste ja tööandjaid, kes rahvusvahelist transporditeenust ei kasuta.

2.2.2. Ümberasumis- ja transpordikulud kolmandatest riikidest

Kolmandatest riikidest pärit välisspetsialistide ümberasumis- ja transpordikulude illustreerimiseks tugineva eelmises peatükis toodud neljale stsenaariumile Türgist, Indiast, Brasiiliast ja Tšiilist.

Tabel 7. Ümberasumis- ja transpordikulud kolmandatest riikidest Eestisse nelja näidisstenaariumi võrdluses

Kululiik	Maksumus			
	Tugba (Türgi)	Praveen ja abikaasa (India)	Maria 4-liikmeline pere (Brasiilia)	Benjamini 4-liikmeline pere (Tšiili)
Isiklike asjade kolimise keskmine hind	4 000 €	8 500 €	13 000 €	13 000 €
Lennupiletid	266 €	450 € x 2	1 068 € x 4	810 € x 4
Võimalikud transpordikulud kokku*	266 € - 4 266€	900 € - 9 400€	4 272 € - 17 272 €	3 240 € - 16 240 €

Allikad: Rahvusvahelise kolimisettevõtte hinnang 2023; Kayak lennupiletimüügikeskkonna hindade analüüs 2023

* Võimaliku transpordikulu miinimumsummaks on arvestatud üksnes lennupiletid koos 1 äraantava pagasiga, sest leidub mitmeid välisspetsialiste ja tööandjaid, kes rahvusvahelist transporditeenust ei telli.

2.3. Eluasemekulud

Eluasemekulude alla on arvestatud lühiajalise majutuse üürikulu, püsiva korteri leidmisega seonduv maakleritasu, 5 järgneva kuu üür ja kommunaalkulud.

Relokatsiooniagentuuri konsultantide kogemusel elavad välisspetsialistid Eestisse kolides sageli esialgu lühiajalises möbleeritud üürikorteris. Seda aega kasutatakse, et tutvuda põhjalikumalt erinevate linnaosadega ja leida endale pikaajaline üürikodu. Sageli toetavad tööandjad välisspetsialisti selle esmase lühiajalise majutuse organiseerimisel või tasuvad sellega seonduvad kulud. Periood võib varieeruda nädalast kuni 2 kuuni, kuid üsna levinud on lühiajalise majutuse üürimine esimesel kuul. Relokatsiooniagentuuri konsultandid on välja toonud, et 2023 aastal on tavapäraselt lühiajalise majutuse hind orienteeruvalt 900-1500€/kuus, sõltudes aastaajast. Suve lõpus ja sügise algul ning jõulude ajal ja suursündmuste ajal on lühiajalise majutuse hinnad keskmisest kõrgemad.

Pikaajalise üürikorteri elamispinna suuruse valiku osas on lähtunud 2021 aasta raportist ning tuginetud Statistikaameti leibkonna uuringu tulemustele, mille põhjal on üksikul isikul eluruumid suurusega 46 m², lasteta leibkondadel keskmiselt elamiseks 2,7 tuba suurusega 67,5 m² ja lastega leibkonna kasutamiseks 3,5 tuba kogusuurusega 92 m².

Üürihindade arvestamiseks on analüüsitud kv.ee portaalis avaldatud üürikuulutuste ruutmeetrihindu¹⁴ kõigis Tallinna linnaosades ja Tallinna linnas kokku perioodil august 2022–juuli 2023, saamaks ülevaade viimase aasta keskmistest hindadest. Selle tulemusel ilmneb, et kogu Tallinna keskmine üürihind on 2023 aastal 14,0 €/m². Käesolevas raportis lähtume saadud keskmisest üürihinnast Tallinnas, kuid teadvustame ka, et sageli valivad Eestisse kolinud välisspetsialistid elamispiirkondadeks Kesklinna, Põhja-Tallinna, Kadrioru või Vanalinna, kuhu on koondunud paljud teenused ja vaba aja veetmist võimaldavad asutused ning kus elab ka suurem kontsentratsioon teisi välismaalasi. Ning neis piirkondades on hind Tallinna keskmisest kõrgem.

Tabel 8. Üürikorterite keskmine ruutmeetrihind 2023 aastal Tallinna linnaosades

Linnaosa	Keskmine m ² üürihind perioodil 08.2022-07.2023
Haabersti	12,7 €
Kadriorg	14,0 €
Kesklinn	14,5 €
Kristiine	13,9 €
Lasnamäe	11,7 €
Mustamäe	13,6 €
Nõmme	12,8 €
Pirita	12,7 €
Põhja-Tallinn	15,6 €
Kogu Tallinn	14,0 €

Allikas: autori koostatud kv.ee hinnastatistika põhjal perioodil august 2022 - juuli 2023.

Maakleritasu on tavapäraselt võrdne 1 kuu üürihinnaga ja sellele lisandub käibemaks. Kuigi välisspetsialist võib leida ka üürikorteri ilma maakleri abi kasutamata, on see pigem harv juhus. Kinnisvara üürima asudes peab välisspetsialist täiendavalt arvestama ka deposiidi tasumisega, mis

¹⁴ Kv.ee portaali hinnastatistika töörist - <https://www.kv.ee/hinnastatistika>

on enamjaolt võrdne 1 kuu üüriga, kuid kuna see on hiljem tagasi makstav, ei arvestata seda käesolevas raportis täiendava kuluna. Samas on tööandjal oluline kursis olla, et välisspetsialist peab uut kinnisvara üürima asudes korraga keskmiselt tasuma orienteeruvalt 3-kordse üürisumma, milles sisaldub esimese kuu üür, maakleritasu ja deposiit. Sellises ulatuses väljaminek võib olla välisspetsialisti jaoks suur ning tuua kaasa vajaduse paluda uuel tööandjalt töötasu ettemaksu. Mõned tööandjad on Eestisse kolivate töötajate puhul arvestanud ka osa või terve selle kulu töötajale pakutavasse hüvitistepaketti.

Kommunaalkulude arvestamiseks on lähtutud 2021 aasta raporti lähteandmetest, milles arvestati 2019 aasta keskmiseks kommunaalkulude hinnaks uute B-energiaklassi ja vanade hoonete võrdluses orienteeruvalt 1,6 €/m². 2023. aasta orienteeruvate hindade leidmiseks on see 2019. aasta lätehind suurendatud sama vahemiku tarbijahinnaindeksi kasvu ehk 36,1% võrra¹⁵. Tulemuseks on 2023. aastal keskmine kommunaalkulude hind 2,20€/m². Autor on siiski skeptiline, kas vastav tulemus kajastab adekvaatselt 2023 aasta kommunaalhindade keskmist, sest energiahinnad on tõusnud kiiremini kui tarbijahinnaindeks keskmiselt. Kuna elektri ja vee tarbimist mõjutavad korteri elanikud ise, siis 2021 aasta raportisse seda ei arvestatud ja sama on jätkatud ka käesolevas raportis.

Tabel 9. Kolme kliendiprofilii eluasemekulud esimese 6 kuu jooksul

Kululiik	Maksumus		
	Välisspetsialist üksinda	Välisspetsialist kaasaga	Välisspetsialist perega
Lühiajalise majutuse orienteeruv hinnavahemik sõltuvalt aastaajast (1 kuu)	900-1500 €	900-1500 €	1000-1500 €
Aasta keskmine lühiajalise majutuse hind (1 kuu)	1200 €	1200 €	1250 €
Maakleritasu (1 kuu üür + KM)	769 €	1129 €	1540 €
Kuuüür (€)	641 € (46 m ²)	941 € (67,5 m ²)	1283 € (92 m ²)
5 kuu üür	3205 €	4705 €	6415 €

¹⁵ Statistikaameti Tarbijahinnaindeksi muutuse analüüs - <https://www.stat.ee/et/avasta-statistikat/valdkonnad/rahandus/hinnad/tarbijahinnaindeks>

Kommunaalkulud	101 €	149 €	203 €
5 kuu kommunaalkulud	495 €	725 €	990 €
Kokku	5 669 €	7 759 €	10 195 €

Allikad: relokatsiooniagentuuride ülevaade 2023 lühiajalise majutuskulu hindadest; kv.ee hinnastatistika 2023; Statistikaameti tarbijahinnaindeksi muutuse analüüs; 2021 WORK IN ESTONIA raport.

2.4. Elamiskulud

Elamiskuludest antakse ülevaade, et tekiks ettekujutus, millised võivad erinevate kliendiprofilide puhul olla poolaasta kulutused igapäevaelule. Siia on arvestatud toit ja jook, söömine väljaspool kodu, mitmesugused kaubad ja teenused, laste haridusega seotud kulud, vaba aeg.

Andmed põhinevad Statistikaameti leibkonna eelarve uuringul, analüüsid linnaliste asulate leibkondade kulusid leibkonnaliikme kohta. Kuna viimased leibkonna eelarve andmed on avaldatud 2020. aastal, on hinnanguliste hetkekulude leidmiseks korrutatud see tarbijahinnaindeksi muutusega. Perioodil juuli 2020–juuli 2023 on hinnad tõusnud keskmiselt 37,2%.

Tabel 10. Välisspetsialisti elamiskulud kuus kolme kliendiprofilil lõikes

Kululiik	Maksumus		
	Välisspetsialist üksinda	Välisspetsialist kaasaga	Välisspetsialist perega
Toit ja alkoholita joogid	148 €	296 €	591 €
Alkoholijoogid ja tubakas	21 €	42 €	42 €
Rõivad ja jalatsid	34 €	68 €	137 €
Majapidamiskulud	50 €	101 €	201 €
Tervishoid	50 €	60 €	121 €
Transport	82 €	165 €	330 €
Side	32 €	64 €	127 €
Vaba aeg	65 €	130 €	261 €

Restoranid ja hotellid	31 €	61 €	123 €
Mitmesugused kaubad ja teenused	37 €	75 €	149 €
Muud kulutused	10 €	20 €	40 €
Lasteiaikoht kuus munitsipaallasteaias			88,45 €
Lasteiaikoha kuutasu ingliskeelses eralasteaias			299 € - 383 €
Keskmine kuutasu ingliskeelses lasteaias			353 €
Lasteaia keskmine toidutasu kuus			70 €
Koolikoha kuutasu ingliskeelses erakoolis			476 € - 1970 €
Keskmine kuutasu ingliskeelses erakoolis			1 095 €
Elamiskulud kuus kokku:	541 €	1 082 €	2 280 € - 3 640 €*

Allikad: Statistikaameti leibkondade uuring 2020¹⁶ ja tarbijahinnaindeksi muutus 2023; Tallinna Haridusamet 2023; Tallinn International School 2023; Tallinn European School 2023; International School of Estonia 2023; Kalli-Kalli kindergarten 2023.

* Lastega pere puhul on väikseimas summas arvestatud olukorraga, kus 4-aastane laps käib munitsipaallasteaias (88,45€/kuus + 70 € toidutasu) ja 14-aastane laps käib munitsipaalkoolis.

¹⁶ Statistikaameti andmebaas Leibkonnaliikmete kulutused aastas asustusüksuse liigi järgi 2020 - https://andmed.stat.ee/et/stat/sotsiaalelu_leibkonnad_leibkonna-eelarve_aasta-kulutused/LE201

2.5 Kohanemiskulud

Võrreldes kohaliku töötajaga vajab välisspetsialist tuge uues riigis sisseelamisel ja kohanemisel – seda nii vajaliku immigratsioonitoimingutega seotud bürokraatia korraldamisel, erinevate teenuste kasutuselevõtul (näiteks perearsti leidmisel või pangakonto avamisel), kodu leidmisel, keele õppimisel, perele vajaliku tegevuse ja haridusvõimaluste leidmisel jm.

Sellist tuge pakuvad nii kohanemisele ja migratsioonitoimingutele keskendunud relokatsiooniettevõtted kui ka mitmed riigiasutused. *Work in Estonia* all tegutseb Rahvusvaheline Maja, mis pakub teenuseid uusisserändajate kohanemise toetamiseks. Kultuuriministeerium on ellu kutsunud kohanemisprogrammi *Settle in Estonia*, mille raames pakutakse siin elamisloa või elamisõiguse saanud uusisserändajatele erinevaid sisseelamisega seotud koolitusi ja eesti keele A1 ja A2 taseme kursuseid. Käesolevas peatükis vaadeldakse erinevaid erasektori- ja avalikke teenuseid, mida välisspetsialistidele pakutakse.

2021. aasta raport keskendus üksnes riigi pakutavate kohanemisteenuste maksumusele ning arvutas hinnanguliselt välja ühele välisspetsialistile ja tema perekonnaliikmetele osaks saada võivate kohanemisteenuste hinna riigile. 2023. aasta raport lähtub eelkõige tööandjatele ja välisspetsialistile osaks saavatest kuludest. Seetõttu on käesolevas raportis küll nimetatud erinevad tugiteenused ja koolitused, mida välisspetsialistile riigi poolt tasuta pakutakse, kuid täiendavalt on toodud välja ka relokatsioonifirmade tugitegevuste kulud. See aitab tööandjatel ja välisspetsialistidel paremini ülevaadet saada võimalikest kuludest ja kogu saadaolevast toest.

2.5.1. Riigi poolt pakutavad kohanemisteenused kolme kliendiprofilili võrdluses

Levinumad avalikud teenused, mida välisspetsialistile ja tema perekonnale pakutakse on toodud tabelis 11. Välja on toodud nii erinevad individuaalsed nõustamised Eestis elamise toetamiseks kui ka grupinõustamised ja koolitusprogrammid. Oluline on teada, et mitmed avalikud asutused pakuvad individuaalseid nõustamisi lisaks oma asutuse ruumidele teatud graafiku alusel ka Rahvusvahelise Maja ruumides, võimaldades seeläbi välisspetsialistile ühte keskset ja tuttavat nõustamiskohta.

Tabel 11. Välisspetsialistile ja tema perekonnale võimaldatavad kohanemist toetavad avalikud teenused

Teenus	Teenusepakkuja
Sisseelamisinõustamine erinevatel teemadel	Rahvusvaheline Maja
Migratsiooninõustamine	Politsei- ja Piirivalveamet

Ettevõtlusnõustamine	Tallinna Linnavalitsus
Perekonnaseisuameti nõustamine	Tallinna Perekonnaseisuamet
Karjäärinõustamine inglise või vene keeles	Töötukassa
Settle in Estonia teemakoolitused (baasmoodul, õppimismoodul, ettevõtlusmoodul, peremoodul, teadusmoodul, töömoodul)	Integratsiooni Sihtasutus
Settle in Estonia keelekoolitused A1 ja A2 tasemel	Integratsiooni Sihtasutus
„Re-invent yourself“ karjääriprogramm välisspetsialistide abikaasadele	Work in Estonia
Grupinõustamised ja üritused erinevatel teemadel (Meet & greet; Cultural shock, Estonian Essentials)	Rahvusvaheline Maja

Allikad: Rahvusvaheline Maja; settleinestonia.com; integratsioon.ee

2.5.2. Relokatsiooniagentuuride tugiteenused

Kuigi riik pakub mitmeid avalikke teenuseid, aitamaks välisspetsialistil ja ta perekonnal Eestis kohaneda ja siin keelt õppida, näevad paljud tööandjad ja Eestisse kolijad siiski vajadust ka personaalsema relokatsiooni- ja immigratsiooniteenuste järgi. Nende teenuste sisuks on üldjuhul tööandja ja välisspetsialisti eest vajalike toimingute korraldamine, et välisspetsialist saaks võimalikult kiiresti tööle keskenduda ja ei peaks üritama üksinda kolimisega seotud küsimustes lahendusi leida.

Levinumad teenused, mida tööandjad relokatsiooniagentuuridelt tellivad on näiteks immigratsioonitoimingute korraldamine (tööandja ja välisspetsialisti eest otsustamine, milliseid registreeringuid on vajalik ja võimalik teha, nende eest vajalike taotluste täitmine ja välisspetsialisti saatmine ametiasutustes), lühiajalise majutuse leidmine, uue kodupiirkonna tutvustamine ja välisspetsialistile vajalike teenusepakujate leidmine, kodu otsimine (tuginedes välisspetsialisti vajadustele sobivate korterivaatamiste broneerimine ja kaasas käimine ning abistamine üürilepingu sõlmimisel, kommunaal- ja sideteenuste sõlmimisel), välisspetsialisti lastele kooli- või lasteaiakoha leidmise toetamine, vajalike esmaste registreeringute tegemine (näiteks perearsti leidmine, maksuresidentsuse registreerimine, pangakonto avamine).

Kui globaalselt on relokatsiooniagentuurid tegutsenud juba 1950.- 1960. aastatest, siis Eestis on relokatsiooniteenuste kasutamine seoses välisvärbamise kasvuga muutunud populaarsemaks viimase kümne aasta jooksul. Samas ei paku kõik tööandjad välisspetsialistidele sellist tuge. Ning mõnes ettevõttes pakub kohanemise alast tuge hoopis keegi asutusesiseselt. Leidub ka ettevõtteid, kes ostavad immigratsiooniga seotud tugiteenust mõnelt õigusbüroolt.

Tabelis 12 on toodud keskmised kulud levinumate relokatsiooniteenuste kasutamise puhul. Erinevate teenusepakujate hinnad on toodud dokumendis „Välisspetsialisti sisseelamiskulude kalkulatsioonid 2023“. Relokatsiooniagentuurid on andnud sisendit, et täpne hind võib varieeruda sõltuvalt sellest, milline on päritoluriik ning milline on teenuse täpne ulatus.

Tabel 12. Levinumate relokatsiooniteenuste kulu kolme kliendiprofiili võrdluses

Kululiik	Maksumus		
	Välisspetsialist üksinda	Välisspetsialist kaasaga	Välisspetsialist perega
Immigratsiooniteenus EL kodanikele	400 €	400 + 233 €	400 € + 3 x 233 €
Immigratsiooniteenus kolmandate riikide kodanikele	858 €	858 € + 450 €	858 € + 3 x 450 €
Kodu otsimise assisteerimine	633 €	633 €	633 €
Esmased registreeringud (pangakonto, maksuresidentsus, perearst)	165 €	165 €	165 €
Relokatsiooniteenuste keskmine maksumus kokku (EL kodanikud):	1 198 €	1 431 €	1 897 €
Relokatsiooniteenuste keskmine maksumus kokku (kolmandate riikide kodanikud)	1 656 €	2 106 €	3 006 €

Allikad: kolme relokatsiooni- ja immigratsiooniteenuseid pakkuva ettevõtte pakkumiste keskmine

6. Igapäevaelu sujumiseks tehtud ühekordsete toimingute kulud

Kohaliku inimesega võrreldes on välisspetsialistil ja tema perekonnaliikmetel mitmeid kulutusi, mida tuleb kanda igapäevaelu sujumiseks. Käesolevas peatükis on antud ülevaade nendest täiendavatest ühekordsetest kuludest, mida välisspetsialist peab kandma, et tema igapäevaelu toimiks sujuvalt. Lisaks mõningate teenuste kasutuselevõtu registreerimistasudele tuleb välisspetsialistil soetada mitmeid elamiseks vajalikke majapidamistarbeid, mida tavapäraselt üürikorterites ei ole. Seda eriti olukorras, kui ei kasutata rahvusvahelist kolimisteenust. Nende esmavajalike toodete hulka kuuluvad näiteks tekid ja padjad, voodipesu, nõud ja potid-pannid. Kolides Eestisse soojast kliimast peab välisspetsialist endale soetama ka korralikud külmematele aastaegadele sobilikud riided ja jalanõud.

Tabel 13. Igapäevaelu sujumiseks tehtavad ühekordsed kulutused

Kululiik	Maksumus		
	Välisspetsialist üksinda	Välisspetsialist kaasaga	Välisspetsialist perega
Arvelduskonto avamise tasu mitteresidendile (kolmanda riigi kodanik)	200 € -250 €	200 € -250 €	200 € -250 €
Keskmine arvelduskonto avamise asu (kolmanda riigi kodanikule)	225 €	225 €	225 €
Arvelduskonto avamise tasu mitteresidendile (EL kodanik)	0-100 €	0-100 €	0-100 €
Transpordikaart	2 €	4 €	6 €
Riigilõiv: juhilubade vahetamine	26 €	26 €	26 €
Riigilõiv: eksamid ja juhilubade vahetamine	92 €	92 €	92 €

Rahvusvahelise lasteaia registreerimistasu			0 € - 600 €
Keskmine ingliskeelse lasteaia registreerimistasu			220 €
Rahvusvahelise kooli registreerimistasu			120 € - 1100 €
Keskmine ingliskeelse kooli registreerimistasu			607 €
Esmaste vajalike majapidamistoodete soetamine (esmased nõud ja voodipesu ning padi ja tekk)	220 €	432 €	624 €
Talverõivad (ilmastikukindel jope, saapad, müts ja kindad)	303 €	605 €	1001 €
Kokku*	248 € - 842 €	462 € - 1 358 €	1 483 € - 2 775 €

Allikad: pankade hinnakiri 2023, Maanteeameti riigilõivud 2023, Tallinna rahvusvaheliste ingliskeelsete koolide ja lasteaedade hinnakirjad 2023; majapidamistoodete ja riidepoodide hinnavõrdlus 2023

* Kulude vähim summa on arvestatud EL kodaniku puhul, kes avab pangakonto tasuta, saab juhiloa vahetada ilma eksamiteta ja kellel ei ole vajadust talverõivaid soetada.

2.7. Sisseelamiskulud kolme tüüpkliendi näitel

Järgnevalt on koondatud kokku eelnevalt peatükkides 2.1-2.6 analüüsitud võimalikud kulud ning antakse ülevaade kolme tüüpkliendi sisseelamiskuludest esimese kuue kuu jooksul sõltumata sellest, kes neid kannab (kas eraisik või tööandja).

Väga oluline on teadvustada, et mitte kõik neist kuludest ei ole iga välisspetsialisti puhul vältimatud kulud (näiteks rahvusvaheline kolimisteenus, relokatsiooniteenused, ingliskeelse eralasteaia või -kooli tasu, hooajaks sobilike talverõivaste soetamine) ja sõltuvad paljuski välisspetsialisti päritoluriigist, elukorraldusest ja ootustest. Kuid teisalt on need kõik põhjendatud ja vajalikud teenused või kulud, mida sageli uude riiki kolides kantakse. Tööandja vaates on hea omada ülevaadet nendest kulukohtadest, hinnata nende vajalikkust ja esinemistõenäosust konkreetse kandidaadi või oma ettevõtte töötajate puhul.

Tabel 14. Eestisse koliva üksiku välisspetsialisti 6 kuu keskmised sisseelamiskulud EL ja kolmandate riikide võrdluses (sõltumata kulude kandjast – kas eraisik või tööandja)

Kululiik		EL (Saksamaa) välisspetsialisti kulu	Kolmandatest riikidest (Türgi) välisspetsialisti kulu
Dokumentide taotlusega seotud kulud		30 €	384 €
Ümberasumis- ja transpordikulud	Reisikulud	121 €	266 €
	Isiklike asjade keskmine transpordihind	1750 €	3750 €
6 kuu eluasemekulud	Keskmine lühiajaline majutus	1200 €	1200 €
	Maakleritasu	769 €	769 €
	5 kuu eluasemekulud	3700 €	3700 €
6 kuu elamiskulud		3246 €	3246 €
Kohanemiskulud (relokatsiooniuagentuuri teenused)		1198 €	1656 €
Igapäeva elu sujumiseks tehtud toimingute kulud	Registreerimistasud teenuste kasutamiseks	28 €	319 €
	Esmased majapidamistooted	220 €	220 €
	Talverõivad ja -jalatsid	N/A	303
Kokku võimalikud keskmised kulud – maksimum (ja miinimum)		12 262 € (9 394 €)	15 813 € (10 407 €)

Tabelis on viirutatud taustaga märgitud need kulukohad, mis võivad esineda harvemini. Kulude koondreas tabeli allservas on toodud seega nii võimalikud maksimum- kui ka miinimumkulud vastava stsenaariumi ja iga kliendiprofilii korral.

Kui välisspetsialist kolib Eestisse koos kaaslasega, peab arvestama, et mitmed kulud suurenevad. Tabelis 15 on toodud kahe näidisstsenaariumi võimalikud kulud, kui Eestisse kolivad välisspetsialistid koos abikaasaga vastavalt Saksamaalt ja Indiast.

Tabel 15. Eestisse koos partneriga koliva välisspetsialisti 6 kuu keskmised sisseelamiskulud EL ja kolmandate riikide võrdluses (sõltumata kulude kandjast – kas eraisik või tööandja)

Kululiik		EL (Saksamaa) partneriga välisspetsialisti kulu	Kolmandatest riikidest (India) partneriga välisspetsialisti kulu
Dokumentide taotlusega seotud kulud		100 €	870 €
Ümberasumis- ja transpordikulud	Reisikulud	242 €	900 €
	Isiklike asjade keskmine transpordihind	4 250 €	8 500 €
6 kuu eluasemekulud	Keskmine lühiajaline majutus	1 200 €	1 200 €
	Maakleritasu	1 129 €	1 129 €
	5 kuu eluasemekulud	5 430 €	5 430 €
6 kuu elamiskulud		6 492 €	6 492 €
Kohanemiskulud (relokatsiooniagentuuri teenused)		1 431 €	2 106 €
Igapäevaelu sujumiseks tehtud toimingute kulud	Registreerimistasud teenuste kasutamiseks	30 €	321 €
	Esmased majapidamistooted	432 €	432 €
	Talverõivad ja -jalatsid	N/A	605 €
Kokku võimalikud keskmised kulud – maksimum (ja miinimum)		20 736 € (15 055 €)	27 985€ (17 379 €)

Oluliselt keerukamaks läheb hinnata seda, millised on sisseelamiskulud perekondadel, kes kolivad Eestisse lasteaia- ja kooliealiste lastega. Peamiselt mõjutab seda asjaolu, millises lasteaia või koolis hakkavad käima pere lapsed. On perekondi, kes valivad eestikeelse munitsipaallasteaia kasuks või kelle lapsed hakkavad käima kohaliku omavalitsuse koolides, saades täiendavat tuge eesti keele õppes. Samuti on Eestis kaks avalikku kooli, Tallinna Inglise Kolledž ja Miina Härma Gümnaasium, kus on võimalik teatud klassides õppida ingliskeelse IB (International Baccalaureate) õppekava järgi. Samas on konkurss neisse koolidesse suur ja vabu kohti piiratud ning seetõttu valivad väga paljud välisspetsialistid oma lastele mõne Eestis tegutsevatest rahvusvahelistes ingliskeelsetest eralasteaedadest või -koolidest. Nende igakuised tasud ja ka

registreerumistasud võivad erineda mitmekordselt. Näiteks eralasteaia registreerumistasu varieerub suuruses 0 €-600 €, erakoolidel suuruses 60 € - 1100 €. Igakuine õppemaks võib aga 14-aastaselt lapsel varieeruda sõltuvalt koolist suisa vahemikus 476 € - 1970 €. Valik, kas lapsed panna eralasteaia ja -kooli või munitsipaalharidusasutusse võib seega juba 6 kuuga tekitada enam kui 10 000 eurose kulude vahe. Tabelis 16 on välja toodud 4-liikmelise perekonna võimalikud sisseelamiskulud. Et iga perekonna olukord on väga erinev, on tabelis lähtutud erinevate võimaluste keskmistest kuludest ning ka dokumentide ja taotlustega seotud kulud ning reisikulud on võetud Tšiili perekonna stsenaariumi näitel.

Tabel 16. Eestisse 4-liikmelise perega koliva välisspetsialisti 6 kuu keskmised sisseelamiskulud EL ja kolmandate riikide võrdluses (sõltumata kulude kandjast – kas eraisik või tööandja)

Kululiik		EL (Saksamaa) perega välisspetsialisti kulu	Kolmandatest riikidest (Tšiili) perega välisspetsialisti kulu
Dokumentide taotlusega seotud kulud		200 €	1 106 €
Ümberasumis- ja transpordikulud	Reisikulud	484 €	3 240 €
	Isiklike asjade keskmine transpordihind	6 750 €	13 000 €
6 kuu eluasemekulud	Keskmine lühiajaline majutus	1 250 €	1 250 €
	Maakleritasu	1 540 €	1 540 €
	5 kuu eluasemekulud	7 405 €	7 405 €
6 kuu elamiskulud	Igapäevaeluga seotud kulud	12 738 €	12 738 €
	Inglisekeelse eralasteaia keskmine kulu	2 116 €	2 116 €
	Lasteaia keskmine toidutasu	420 €	420 €
	(Munitsipaalasteaia keskmine kulu)	(531 €)	(531 €)
	Inglisekeelse erakooli keskmine kulu	6 570 €	6 570 €
Kohanemiskulud		1 897 €	3 006 €

Igapäevaelu sujumiseks tehtud toimingute kulud	Registreerimistasud teenuste kasutamiseks	32 €	323 €
	Registreerimistasud lasteaeda ja kooli	827 €	827 €
	Esmased majapidamistooted	624 €	624 €
	Talverõivad ja -jalatsid	N/A	1 001 €
Kokku võimalikud keskmised kulud – maksimum (ja miinimum)		42 853 € (25 224 €)*	55 166 € (30 178 €)

* Koondsumma all on sulgudes toodud välja potentsiaalne sisseelamiskulu, mil välja on arvatud need harvemini esinevad kulukohad, mis on tabelis viirutatud. Samuti on miinimumkulude puhul arvestatud olukorraga, mil vanem laps peres käib munitsipaalkoolis ja noorem laps munitsipaallasteaias (88,5€ kuus ning 70€ toiduraha kuus).

3. Sisseelamiskulude jaotus

Järgnevas peatükis on vaadeldud, kuidas on välisspetsialisti sisseelamiskulud jaotatud erinevate osapoolte – eraisiku, tööandja ja avaliku sektori vahel. Oluline on arvestada, et see jaotus varieerub tööandjate vahel märkimisväärselt ja lähenemine, kuidas välisspetsialisti sisseelamist toetatakse võib sõltuda ka spetsialisti rollist ja olulisusest ettevõtte jaoks töötajana ning välisspetsialisti isiklikest vajadustest. Kui tegemist on tööandja jaoks kriitilise tähtsusega spetsialistiga või juhiga, võib tööandja olla valmis katma mõningaid kulusid, mida mõnel teisel juhul ei pruugita katta.

3.1. Eraisiku panus

Sisseelamiskulude kaardistamise käigus ilmnes, et uude riiki kolides on välisspetsialistil kanda märkimisväärne hulk kulusid. Oluline on, et töötaja teab, milliste võimalike kuludega tuleb arvestada ja et ta on välja mõelnud, kuidas suudab töökoha vahetamisel need katta.

Relokatsiooniagentuuri konsultantide kogemuste põhjal on Eestis tavapärane, et mõningad välisspetsialisti sisseelamisega kulud kannavad tööandjad: dokumentide taotlusega seotud kulud, lennupiletid, lühiajalise majutuse ja relokatsiooniagentuuride kohanemisteenuste kulu. Sageli kannab tööandja need kulud ka välisspetsialisti perekonnaliikmete eest. Täpne eraisiku kanda jääv kulude hulk sõltub aga sellest, mis ulatuses on tööandja võimeline ja valmis teda toetama ja milliseid kulukohti kandma.

Kõige levinumalt jäävad eraisiku kanda asjade transpordi, elukoha leidmise ja elamisega seotud kulud ning ka igapäeva elu sujumiseks tehtud toimingute kulud. Koos partneri või lastega kolides kasvavad need kulud hüppeliselt ja lisanduda võivad ka eralasteaia ja erakooli registreerimistasu ja õppemaks. Sageli lõpetab perekonna uude riiki kolides üks partneritest oma töötamise ja vähemasti mõneks ajaks peab pere toime tulema ühe sissetulekuga. Seetõttu peavad lastega perekonnad Eestisse kolimisel eriti hoolikalt oma võimalusi kaaluma ja end elukallidusega kurssi viima, et mitte sattuda uues riigis olukorda, kus pere ei suuda oma vajadusi katta. On oluline, et tööandja teadvustaks neid kulukohti (keskmised kulud toodud tabelites 14-16), annaks neist välisspetsialistile adekvaatse ülevaate ja analüüsiks, mil määral on valmis uude riiki kolimise ja sisseelamisega seotud ühekordseid kulusid omalt poolt katma.

3.2. Tööandja panus

Nagu eelnevalt mainitud, kannavad tööandjad sageli välisspetsialisti ja ta perekonnaliikmete dokumentide taotluse, Eestisse reisimise, lühiajalise majutuse ja kohanemisteenuste kulud ning

pangakonto avamisega seotud kulud. Mõnes ettevõttes on töötaja hüvedepaketti arvestatud ka rahvusvaheline kolimisteenus ja maakleritasu pikaajalise üürikorteri leidmisel. Harvadel juhtudel ja pigem juhtivate töötajate positsioonide või rahvusvaheliste institutsioonide töötajate puhul pakutakse teatud kompensatsiooni ka töötaja laste kooli õppemaksu osas. Mõnes ettevõttes kuulub tööandja poolt pakutavate hüvede hulka ka eratervisekindlustus või juurdepääs erakliiniku teenustele ja see teeb kindlasti välisspetsialisti jaoks tervishoiuteenuste kasutamise mugavamaks ja sujuvamaks, kuid need hüved on tavaliselt sellisel juhul mõeldud nii kohalikele kui välismaisele töötajatele. Tööandjatel on soovitatav järgnevat peatükki lugeda kriitilise meelega ja hinnata, milliste kulutuste katmine on konkreetses ettevõttes võimalik ja töötajate profiilide ning ootuste tõttu vajalik – mitte kõik järgnevalt toodud kulude kompenseerimine ei ole igas ettevõttes levinud ning mõne teenuse (eelkõige rahvusvahelise kolimisteenuse) hind on võrreldes teiste kuludega nii kõrge, et mõjutab katmise korral tööandja kogukulu väga märkimisväärselt. Eelkõige on järgneva peatüki eesmärk anda ülevaade võimalikest lähenemisviisidest, et iga tööandja saaks valida ja välja töötada endale sobiva sisseelamiskulude kompenseerimise süsteemi, mis aitaks tal oma välisspetsialiste toetada ja olla värbamisel konkurentsivõimeline.

On ettevõtteid, kus on levinud praktika, et tööandja pakub igale välisspetsialistile relokatsioonieelarve fikseeritud summas ja töötaja enda otsustada on, millised kulud ta selle summa eest teeb – kas soetab lennupiletid, kasutab relokatsiooniagentuuri teenust või ostab uude koju vajalikke majapidamistarbeid. Selline eelarve jääb tihti vahemikku 2000€-3000€. Mõnes ettevõttes võimaldatakse välisspetsialistidele sellist relokatsioonieelarvet lisaks juba tööandja poolt levinumalt kaetavatele kuludele, mõnes ettevõttes on relokatsioonieelarve ainus tugi, mida tööandja võimaldab. Täpne statistiline ülevaade Eesti tööandjate poolt 2023 aastal kaetavate kulude osas puudub ja selle info saamiseks oleks vaja läbi viia põhjalikum uuring.

Relokatsiooniagentuuride konsultantide hinnangul sõltub tööandja panus sageli välisspetsialisti tööpositsiooni olulisusest. Samuti on näha trendi, et suurte rahvusvaheliste organisatsioonide kohalikes üksustes on sageli rohkem standardiseeritud ja läbimõeldud lähenemine sisseelamiskulude katmiseks, sest ettevõtetel on tihti pikemaajalisem kogemus välisvärbamisega erinevatesse riikidesse.

Mõnes ettevõttes on välisspetsialisti töölepingusse lisatud klausel, et sisseelamiskulude katmiseks on eeldus, et töötaja ei lahku ettevõttest omal soovil enne 1-2 aasta möödumist ja töötaja poolt varasema töölepingu lõpetamise puhul peab ta tasuma osa sisseelamiskuludest või relokatsioonieelarvest tööandjale tagasi.

Tabelis 17 on toodud Eesti tööandjate poolt sageli kaetud kulud seoses üksiku välisspetsialisti sisseelamise toetamisega. Tegemist on välisvärbamisega tegelevate tööandjate ja

relokatsiooniagentuuride konsultantidega konsulteerimisel saadud hinnanguga sellest, milliseid kulusid tööandjad sageli välisspetsialisti puhul hüvitavad. Vaatleme näitena taaskord stsenaariumeid Saksamaalt ja Türgist kolivate üksikute välisspetsialistidega. Tabelis 18 on toodud aga laiem variatsioon võimalikest kuludest, mida osa Eesti tööandjatest välisspetsialistide sisseelamise puhul katab – nii tööandjate kui relokatsiooniagentuuride esindajate sõnul on tööandjad teatud raskemini täidetavatele positsioonidele värvatavate välisspetsialistide või juhtide puhul valmis kandma lisakulusid seoses töötaja ootuste ja vajadustega. Nendeks lisakuludeks on käesolevas tabelis toodud rahvusvahelise kolimisteenuse kulude katmine ja põhjalikum kohanemisteenustepakett relokatsiooniettevõttelt, mis sisaldab ka kodu otsingu teenust. Ettevõtetelt võib see kaetavate kulude hulk võrreldes tabeliga 18 veelgi laiem olla – käesoleva raporti koostamisel läbi viidud vestluste käigus toodi üsna sageli välja ka näiteks välisspetsialistile võimaldatav reis Eestisse ja linnaga tutvumine enne tööleasumist, Eesti pikaajalise korteri puhul maakleritasu vähemasti osaliselt hüvitamine, individuaalne maksunõustamine ja transfeer lennujaamast. Relokatsiooniettevõtte kohanemisteenustest toodi välja ka näiteks haridusasutuste otsimine välisspetsialisti lastele ja erinevad sisseelamiskoolitused. Huvitavaim näide ühe rahvusvahelise tööandja relokatsioonipaketist oli välisspetsialistile enne saabumist lühiajalisse majutuskohta kolme päeva hommikusöögitagavara organiseerimine.

Tabel 17. Tööandja levinumad kulud seoses üksiku välisspetsialisti sisseelamise toetamisega

Kululiik	EL kodanik (Saksamaalt)	Kolmandatest riikidest pärit kodanik (Türgist)
Taotluste ja dokumentidega seotud kulud	30 €	384 €
Reisikulud	121 €	266 €
Lühiajaline majutus	1 200 €	1 200 €
Pangakonto avamine	N/A	200-250 € (225 € keskmine)
Kohanemisteenused*	565 € (Immigratsioonitoimingud ja esmased registreerimised)	1 023 € (Immigratsioonitoimingud ja esmased registreerimised)
Kokku levinumad kulud:	1 916 €	3 098€

* Käesolevasse kulutabelisse on relokatsiooniagentuuride kohanemisteenustest arvatud vaid immigratsioonitoimingud ja esmased registreeringud ametiasutustes, sest need on enim levinud teenused, mida välisspetsialistidele sageli pakutakse. Kodu otsingut ja muid kohanemisteenuseid sellesse tabelisse arvatud ei ole.

Tabel 18. Töandja võimalikud kulud seoses üksiku välisspetsialisti sisseelamise toetamisega

Kululiik	EL kodanik (Saksamaalt)	Kolmandatest riikidest pärit kodanik (Türgist)
Taotluste ja dokumentidega seotud kulud	30 €	384 €
Reisikulud	121 €	266 €
Rahvusvaheline kolimisteenus	1 750 €	3 750 €
Lühiajaline majutus	1 200 €	1 200 €
Maakleritasu	769 €	769 €
Pangakonto avamine	N/A	200-250 € (225€ keskmine)
Kohanemisteenused	1 198 € (Immigratsioon, esmased registreeringud ja kodu otsimine)	1 656 € (Immigratsioon, esmased registreeringud ja kodu otsimine)
Kokku võimalikud kulud:	5 068€	8 250 €

Tabelis 19 ja 20 on toodud vastavalt töandjate levinumad ja võimalikud kulud välisspetsialisti puhul, kes kolib Eestisse partneriga. Tabelites on toodud võrdlusena nii EL kodanik ja vaatleme võrdlusena stsenaariumeid paar Saksamaalt ja paar Indiast. Tabelites on lähtutud eeldusest, et töandja katab ka välisspetsialisti partneri taotluste ja dokumentidega seotud kulud, reisikulud ning relokatsiooniagentuuri kohanemisteenused. Kuigi iga töandja seda ei võimalda, siis perekonnaliikmete puhul nende kulude hüvitamine on üsna levinud. Oluline on täheldada, et tabelis 20 toodud võimalike keskmiste kulude summa on väga suur eelkõige ühe kalli kulukoha – rahvusvaheliste kolimisteenuste tõttu.

Tabel 19. Töandja levinumad kulud seoses partneriga välisspetsialisti sisseelamise toetamisega

Kululiik	EL kodanik ja partner (Saksamaalt)	Kolmandatest riikidest pärit kodanik ja partner (Indiast)
Taotluste ja dokumentidega seotud kulud	100 €	870 €
Reisikulud	242 €	900 €
Lühiajaline majutus	1 200 €	1 200 €

Pangakonto avamine	N/A	200-250 € (225 € keskmine)
Kohanemisteenused*	798 € (Immigratsiooni- toimingud ja esmased registreerimised)	1 473 € (Immigratsiooni- toimingud ja esmased registreerimised)
Kokku levinumad kulud:	2 340 €	4 668€

Tabel 20. Tööandja võimalikud kulud seoses partneriga välisspetsialisti sisseelamise toetamisega

Kululiik	EL kodanik ja partner (Saksamaalt)	Kolmandatest riikidest pärit kodanik ja partner (Indiast)
Taotluste ja dokumentidega seotud kulud	100 €	870 €
Reisikulud	242 €	900 €
Rahvusvaheline kolimisteenus	4 250 €	8 500 €
Lühiajaline majutus	1 200 €	1 200 €
Maakleritasu	1 129 €	1 129 €
Pangakonto avamine	N/A	200-250 € (225€ keskmine)
Kohanemisteenused	1 431 € (Immigratsioon, esmased registreeringud ja kodu otsimine)	2 106 € (Immigratsioon, esmased registreeringud ja kodu otsimine)
Kokku võimalikud kulud:	8 352 €	14 930€

Tabelites 21 ja 22 on esitatud tööandjate levinumad ja võimalikud keskmised kulud juhul, kui välisspetsialist kolib Eestisse koos kahelapselise perekonnaga. Ka siin on lähtutud olukorrast, mil tööandja kompenseerib töötaja perekonnaliikmete dokumentide taotluse, reisi ja relokatsiooniteenustega seotud kulud. Tabelisse 21 ei ole lisatud selliseid kulusid, mis on seotud laste hariduskulude katmisega, kuigi mõnes ettevõttes teatud positsioonide töötajatele selle osas kompensatsiooni pakutakse.

Tabel 21. Tööandja levinumad kulud seoses 2-lapselise perega välisspetsialisti sisseelamise toetamisega

Kululiik	EL kodanik ja 2-lapseline pere (Saksamaalt)	Kolmandatest riikidest pärit kodanik ja 2-lapseline pere (Tšiilist)
Taotluste ja dokumentidega seotud kulud	200 €	1 106 €
Reisikulud	484 €	3 240 €
Lühiajaline majutus	1 250 €	1 250 €
Pangakonto avamine	N/A	200-250 € (225 € keskmine)
Kohanemisteenused*	1 264 € (Immigratsiooni-toimingud ja esmased registreerimised)	2 373€ (Immigratsiooni-toimingud ja esmased registreerimised)
Kokku levinumad kulud:	3 198€	8 194€

Tabel 22. Tööandja võimalikud kulud seoses 2-lapselise perega välispetsialisti sisseelamise toetamisega

Kululiik	EL kodanik ja pere (Saksamaalt)	Kolmandatest riikidest pärit kodanik ja pere (Tšiilist)
Taotluste ja dokumentidega seotud kulud	200 €	1 106 €
Reisikulud	484 €	3 240 €
Rahvusvaheline kolimisteenus	6 750 €	13 000 €
Lühiajaline majutus	1 540 €	1 540 €
Maakleritasu	1 129 €	1 129 €
Pangakonto avamine	N/A	200-250 € (225€ keskmine)
Kohanemisteenused	1 897 € (Immigratsioon, esmased registreeringud ja kodu otsimine)	3 006 € (Immigratsioon, esmased registreeringud ja kodu otsimine)
Kokku võimalikud kulud:	12 000 €	23 246 €

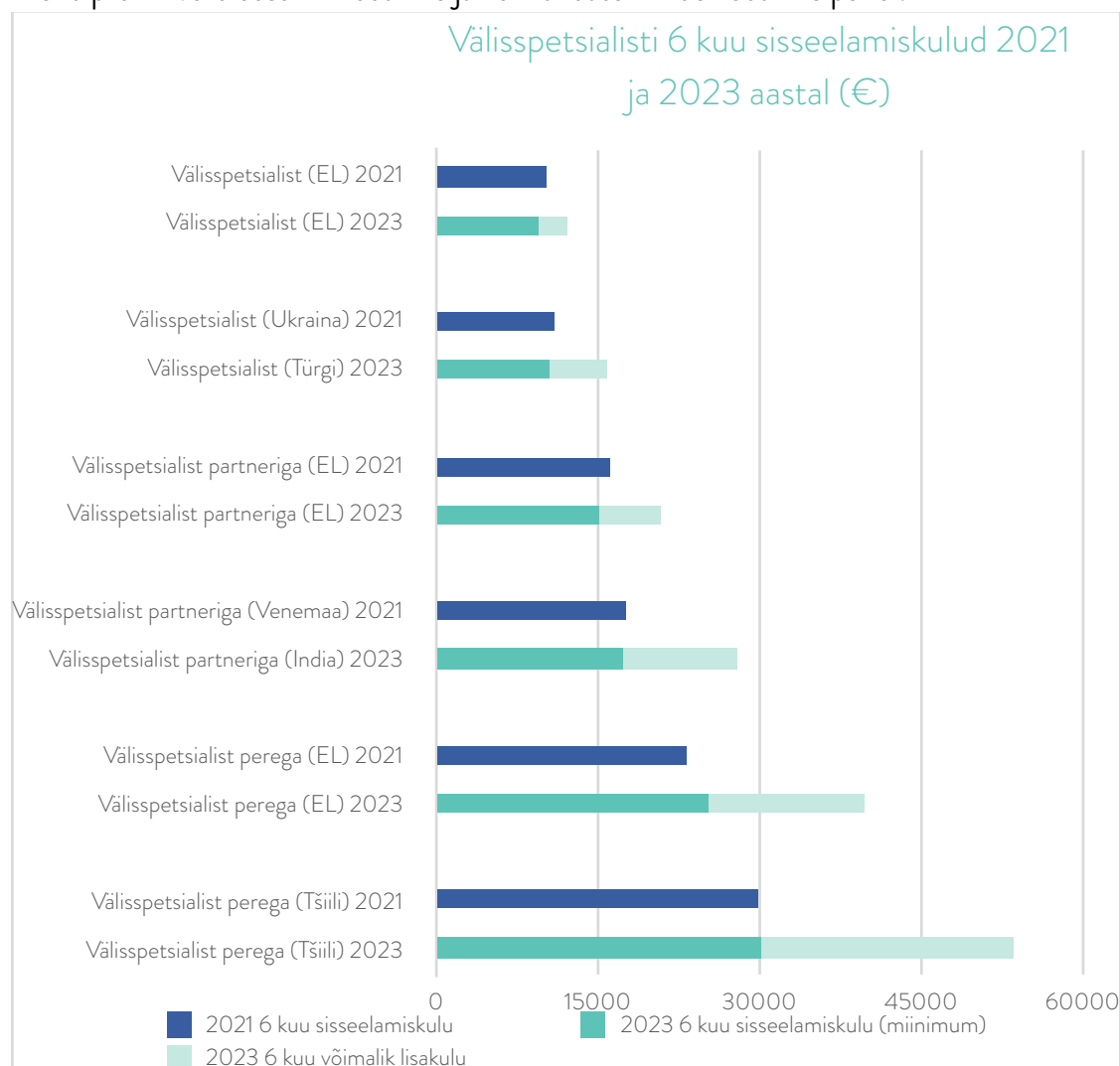
3.3. Avaliku sektori panus

Käesolevas raportis ei ole toodud numbriliselt, milline on rahaline kulu välisspetsialisti kohanemise toetamisele, kuid on oluline teadvustada, et riik toetab nii välisspetsialisti kui ka tema perekonda erinevate nõustamisteenuste, koolitusprogrammide ja keelekoolituste abil. Nende teenuste kasutamine võimaldab välisspetsialistile sujuvamat sisse-elamist ja tänu Integratsiooni Sihtasutuse tasuta keelekoolitustele on võimalik kokku hoida keeltekooli tasulise keeleõppe arvelt. Töötukassa poolt pakutavad inglise või venekeelsed karjäärinõustamised ja *Work in Estonia* „*Re-invent yourself*“ programm toetavad ka välisspetsialisti partnerit/kaasat Eestis töö leidmisel ja neil võib olla samuti oluline positiivne mõju välisspetsialisti pere eelarvele kui ka siin kohanemisele.

4. Kulude muutus 2021 ja 2023 aasta võrdluses

Sarnaselt muudele valdkondadele on 2022 ja 2023 aastal aset leidnud hinnatõus mõjutanud ka transpordi-, eluaseme- ja muid ümberasumisega seotud kulusid. Et võrreldes 2021. aasta raportiga on 2023. aasta ülevaatesse mõningad kulukohad juurde arvatud ning teisiti kategoriseeritud ja ühtlasi on muutunud ka mõned tüüpklendi stsenaariumid, ei ole kõik raportites toodud sisseelamiskulud absoluutarvudes võrreldavad, kuid kahe raporti kohaselt saadud välisspetsialisti sisseelamiskulude absoluutsummad esimese 6 kuu jooksul on siiski toodud ühele graafikule joonisel 2. Oluline on teadvustada, et 2023 aasta kogukulud ei ole nii kõrged mitte nii märkimisväärse hinnatõusu tõttu 2 aasta jooksul vaid pigem põhjalikuma analüüsi tulemusel toodud kulukohtade realistlikuma tuvastamise tulemusena.

Joonis 2. Välisspetsialisti esimese 6 kuu sisseelamiskulud (€) aastatel 2021 ja 2023 kolme kliendiprofiili võrdluses EL kodanike ja kolmandate riikide kodanike puhul.



Märkused: 2023 kulude puhul on tumedamalt märgitud miinimumkulud ning heledaga märgitud juurde võimalikud lisakulud, mis sisaldavad rahvusvahelist kolimisteenust, relokatsiooniagentuuri

kohanemisteenuseid ja ingliskeelse eralasteaia ja erakooli keskmist registreerimistasu ja 6 kuu õppemakse.

Et kulude arvestamise põhimõtetes esines erinevusi, ei tulene 2023 aasta kogukulude hüppeline kasv mitte nii suurest inflatsioonist vaid hoopis detailsemast klienditeekonna ja realistlikumast kulukohtade tuvastamisest.

Kokkuvõte

Käesolev raport andis ülevaate välisspetsialisti ja tema perekonna esimese 6 kuu kuludest Eestisse kolimisel. Raportis on vaadeldud kolme erineva perekonnastaatusega välisspetsialisti (üksik tulija, partneriga tulija ja 4-liikmelise perekonnaga tulija) ning võrreldud nii EL kodanike kui kolmandate riikide kodanike kulusid.

Kulude suurus on märkimisväärne ja on oluline, et nii tööandja kui ka välisspetsialist neid teadvustaksid. Samas sõltuvad kulud suurel määral välisspetsialisti päritoluriigist, tema ootustest ja tema perekonna vajadustest ning paljud käesolevas raportis välja toodud kulud ei ole iga värbamise puhul vältimatud. Pigem annab raport ülevaate võimalikest välisspetsialisti kolimise ja sisseelamisega seotud kulukohtadest ja nende realistlikest suurustest.

Tööandjatel peaksid analüüsima kas ja mis ulatuses nad oma välisspetsialiste sisseelamiskulude osas toetavad – kuna sobiva kvalifikatsiooniga töötajaid võib olla keeruline Eesti tööturult leida, tuleb globaalse talendi nimel konkureerida paljude riikide ja rahvusvaheliste tööandjatega ning ühtlasi konkureerida ka rahvusvaheliste hüvedepakettidega. Teisalt kaasneb uude riiki kolimisega töötajale suur kulu ja mõnel juhul ei ole töötaja võimeline neid kulusid ilma tööandja toeta katma. Mitmed Eesti tööandjad kannavad erinevaid välisspetsialisti sisseelamisega seotud kulusid – levinuimad praktikad on dokumentide taotlusega, Eestisse reisimisega ja lühiajalise majutusega seotud kulude katmine. Samuti on ettevõtteid, kes hüvitavad töötaja pereliikme saabumisega seotud kulusid ja kasutavad relokatsiooniagentuuri teenuseid. Mõnes ettevõttes on konkreetsete teenuste hüvitamise asemel kasutusel ka fikseeritud ulatuses relokatsioonieelarve, mida töötaja oma äranägemise järgi saab kasutada.

Ka avaliku sektori roll välisspetsialisti ja tema perekonna sisseelamisel on arvestatav – erinevad nõustamised, üritused ja koolitusprogrammid, mis on välisspetsialistile ja ta perekonnaliikmetele tasuta kättesaadavad, toetavad siiasaabunute kohanemist.

Tööandjate jaoks on jätkuvalt mõttekohaks, kuidas olla uute töötajate leidmisel atraktiivne, aga samas hoida ettevõttes pikemalt ka juba värvatud välisspetsialiste, kelle sisseelamisega seoses on tehtud suuri investeeringuid.